

發行人：翁順隆 院長 總編輯：陳重助 副院長、楊俊仁 副院長 柯文清 副院長 發行期：2024-03-01 發行量：5000份

專業治療，精湛技術，
馬偕神經外科團隊，您可信賴的選擇！



新竹馬偕紀念醫院

◆總地

機：03-5166868、03-6889595
址：新竹市東區光復路二段 690 號

◆人工掛號：03-6118866

賀

新竹馬偕暨新竹市立馬偕兒童醫院
高分通過區域教學醫院



新竹市立馬偕兒童醫院

◆總地

機：03-5719999 ◆人工掛號：03-5729595
址：新竹市東區建功二路 28 號



(iOS)
馬偕行動掛號 APP



(Android)



新 竹 馬 偕 紀 念 醫 院



新 竹 市 立 馬 偕 兒 童 醫 院

2024.03

日	一	二	三	四	五	六
					1	2
3	4	5	6	7	8	9
10	11	12	13	14	15	16
17	18	19	20	21	22	23
24	25	26	27	28	29	30
31						

2024.04

日	一	二	三	四	五	六
	1	2	3	4	5	6
7	8	9	10	11	12	13
14	15	16	17	18	19	20
21	22	23	24	25	26	27
28	29	30				

4/4-4/6 國定假日休診

椎間盤突出壓迫坐骨神經—微創手術終結病根

神經外科 黃柏憲醫師

一名 41 歲女子，將近一年飽受左側坐骨神經痛之苦，且多次痛到無法正常走路，因擔心手術風險，強忍疼痛接受復健治療。最近一週，患者左腳麻痛加劇，甚至已出現垂足等症狀，方至本院急診求治。透過神經學檢查及腰椎高階影像檢查 (MRI)，發現腰椎第五節 / 薦椎第一節椎間盤突出，導致左側坐骨神經嚴重壓迫並造成損傷。經醫師詳細解釋手術必要性與風險，患者決定接受「腰椎微創手術」治療，術後疼痛大幅緩解，也在術後第三日順利出院，門診追蹤時不但左腳疼痛已解除，左側垂足情形也恢復良好，即將重返工作崗位。

神經外科黃柏憲醫師表示，腰椎間盤突出是造成坐骨神經痛最常見之原因，當突出的椎間盤壓迫到神經，即可能引起從臀部至腳部的疼痛或麻感，嚴重時甚至會出現行走困難（跛行）或下肢無力等症狀，而腳掌無力以致無法上抬，稱之為「垂足」。大部分輕症的脊椎疾患是不需要手術的，透過保守復健或藥物等方式，通常症狀可以獲得緩解，只有針對嚴重神經壓迫（或嚴重滑脫）的脊椎患者，才需考量透過手術治療。

黃柏憲醫師說，腰椎微創手術相對於傳統大傷口的腰椎手術，透過儀器精定位與輔助，能夠大大縮減傷口大小及腰背肌肉組織的傷害，減少手術失血量，縮減術後疼痛感及恢復時間，也減少術後背部肌肉因手術而導致無力等影響。透過純熟的微創技術與經驗，手術中減除神經壓迫也變得更確實且有效，不僅減少手術對神經（管）過度的拉扯，亦大幅降低術後神經沾黏等問題。

聽到要動脊椎手術，不少患者便心生恐懼，擔心是否會失敗或有後遺症。黃醫師提醒，對於嚴重的脊椎患者除了解開刀風險外，也需考量「不開刀的風險」，倘若等到神經已出現嚴重損傷再行手術，術後不但得付出加倍的復健成本，神經功能也不見得能完全恢復。因此，嚴重脊患可以多方詢問脊椎外科專業醫師，充分了解自己的病症，進而作出合適的治療對策，才能有效改善疼痛，早日回歸正常生活。



您睡得好嗎？

耳鼻喉科 邱暄晉醫師

是否經常在夜裡輾轉難眠、無法入睡？或是入睡後鼾聲如雷，不僅枕邊人老是被您吵醒，白天醒來後會頭痛、打瞌睡、注意力難以集中？如果您有以上症狀時，建議至耳鼻喉科門診求治，透過多項睡眠生理檢查，幫助您找出破壞優質睡眠的元兇。

什麼是多項睡眠生理檢查？

多項睡眠生理檢查 (PSG) 是一種用來診斷睡眠呼吸障礙的工具。此檢查會在受測者身上安裝多個用來記錄各項生理指標的偵測器，並請受測者戴著偵測器入睡至少六小時。透過分析各項生理指標，進而判斷受測者睡眠障礙的特徵與類型。

睡眠檢查蒐集的生理指標主要有以下幾項：

●睡眠階段 (sleep stages)：透過腦波圖、下頷肌電圖以及眼動圖判斷受測者的睡眠深淺以及睡眠結構。 ●呼吸氣流：記錄口鼻呼吸氣流量。 ●呼吸使力 (respiratory effort)：記錄呼吸時胸腹起伏的深淺。 ●打呼次數。 ●血氧飽和度：監測是否出現缺氧。 ●心電圖：記錄脈搏及心律不整。 ●軀幹位置：記錄體位改變。 ●下肢動態：紀錄下肢活動。

誰該接受睡眠檢查？

●懷疑有阻塞性睡眠呼吸中止症之患者，如：睡眠時打呼、呼吸暫停或呼吸困難；白天精神不濟；起床後出現晨間頭痛。 ●懷疑有其他類型睡眠障礙之患者。 ●需調整陽壓呼吸器設定的睡眠呼吸中止症患者。 ●需評估睡眠呼吸障礙治療後的效果之患者。

睡眠檢查的結果

睡眠檢查提供相當豐富的臨床資訊，其中我們醫師最關心的是以下兩項：●睡眠呼吸中止指數 (apnea/hypnea index, AHI)：平均每小時發生呼吸中止或減弱的次數。這也是阻塞型睡眠呼吸中止症嚴重程度的指標。●最低血氧飽和度 / 缺氧發生次數。

長期睡眠呼吸障礙可能導致心血管疾病、代謝症候群、腦中風等嚴重併發症。建議有睡眠問題的患者儘早進行睡眠檢查，才能早期診斷、早期治療。

更多的恩典，所以經上說：神阻擋驕傲的人，賜恩給謙卑的人」—雅各書 4:6



孩子高燒不退、體重下降？兒童癌症 9 大警訊

兒童血液腫瘤科 黃鼎煥主任

一位 4 歲王小弟，過去身體一向健康。最近 2 週突然高燒不退，卻沒有任何呼吸道感染常見的咳嗽或流鼻水症狀。在診所反覆就診，篩檢過各種盛行的病毒都沒有發現病原。這兩週更是食慾不佳，常常吃藥嘔吐，體重降低了 4 公斤，診所醫師察覺情況有異，將他轉診至本院檢查。

經抽血檢驗發現，王小弟有貧血和血小板低下的情況，而白血球中含著高比例的形態不成熟血球，這些都顯示男孩可能罹患了急性白血病。後續安排骨髓檢查，經鑑定結果確診為急性淋巴性白血病。所幸在初步引導治療後，白血病受到控制，追蹤骨髓檢查的結果也顯示治療反應相當良好，未來只要按部就班接受治療，即有極高的治癒率。目前王小弟已恢復精神活力，除了化療導致的掉髮，外觀看來無異於其他健康病童。

急性淋巴性白血病是兒童癌症之中佔比最高的疾病，幸好在現今進步的醫療下，此疾病的治癒率接近 9 成。而其他的兒童癌症只要早期發現，盡早接受正規治療，也往往有相當理想的療效。但因為癌症在兒童的發生率不高，一般人不易察覺，所以當孩子明顯出現異樣時，往往病情已經很嚴重。

兒癌基金會曾有提出 9 大警訊供父母及照護者留意，當有發現以下狀況時，建議尋求兒童血液腫瘤科醫師的協助。

1. 不明原因會影響日常作息的疼痛。
2. 不明原因淋巴結腫大。
3. 身體或四肢摸到腫塊。
4. 超過一星期不明原因的發燒。
5. 體重減輕、食慾改變、停止長高。
6. 貧血、出血症狀。
7. 頭痛、嘔吐、肢體無力、運動不協調等的神經系統症狀。
8. 出現熊貓眼（眼窩周圍瘀青），腹部腫大（神經母細胞瘤症狀）。
9. 瞳孔出現白色反光（視網膜母細胞瘤症狀）。

新竹市立馬偕兒童醫院提供了完整的癌症診斷及兒癌治療，包含門診化療、住院化療和手術治療，讓大新竹地區的癌童和家長們免去長途就醫的舟車勞頓，即能達到醫學中心相當的治療成效。

兒童心智評估

精神科 林怡均醫師

小鈞在學校是個活潑好動的孩子，上課時，常常突然站起來離開教室，而且老師跟他講話，他總是像沒聽到一樣。入學後，老師觀察了一個學期，跟小鈞爸媽討論，可能要帶小鈞去「評估」一下，這讓小鈞的爸媽很擔心…。

老師說的「評估」是什麼？

老師提到的評估就是大家常聽到的心智評估。又因為「兒童」跟成人的評估方式是不同的，所以建議最好可以找「兒童」精神科、「兒童」身心科或是「兒童」心智科醫師做進一步的討論。

什麼時候需要評估呢？

聽到老師或是其他人說「你的孩子好像需要去讓醫生評估一下」，一定會讓家長很擔心。但是在大家急忙拎著孩子去看醫生之前，可以先回想最近家中有沒有什麼變動，導致孩子狀況變得跟之前不太一樣，譬如孩子剛入學 / 轉學，弟妹剛出生，學校最近換老師或是家裡的主要照顧者最近有些狀況.. 等。而再來要判斷的，若在不同的環境、情境下，都有人建議您帶孩子去給醫師評估，比如學校、才藝班、親戚、固定就醫的醫生，就表示可能並不是環境造成的差異。這時候就會建議可以帶孩子去評估一下。

評估前需要注意什麼？

如果可以，建議評估時孩子的主要照顧者可以一起陪同就醫。另外，若為老師或是其他人建議孩子需要做評估，也可以請他們協助觀察孩子在該情境的狀況，並協助做一些紀錄。

最後，我想說的是：每個孩子的發展都有自己的時區，有人快、有人慢，但隨時間過去，發展總是不停歇地在自己的時區內進行著。就醫評估的目的是為了讓大家一起想辦法幫助需要被幫助的孩子，不管是幫助理解孩子或是幫助孩子被理解，共勉之。



沒碰撞卻出現不明瘀青？ 當心「後天血友病」警訊

血液腫瘤科 許彥寧主任

一名 80 多歲的陳奶奶，5 年前因中風臥病在床由家人照顧，此次因為身體大片瘀青及解瀝青黑便的情形，送至本院急診就醫，這些瘀青位置多且範圍不小，最大的超過 10X10 公分，家人也確定沒發生重大碰撞事件。經胃鏡檢查發現，陳奶奶有胃潰瘍合併滲血狀況；進一步抽血化驗，發現部份凝血活酶時間 (aPTT) 異常的延長，這表示他的凝血功能異常來自於凝血因子的缺乏。更進一步檢測後，顯示她的血液中出現了正常人沒有的第八凝血因子抗體，造成第八凝血因子失去功能，證實罹患罕見的「後天血友病」。

「後天血友病」相對於大部分從小診斷的「先天血友病」，成因完全不同。先天血友病主要遺傳或基因突變為主，故重度的先天血友病幾乎都在小孩時期診斷。「後天血友病」則是罕見的自體免疫疾病，對體內第八凝血因子產生抗體，導致第八凝血因子濃度極低，造成皮膚表面出現大範圍的瘀青及出血。發生原因可能與產後、癌症或是自體免疫疾病有關，但約有一半以上的患者則是原因不明，主要發生在老人家 (60-80 歲)，發生率為每 1-4/ 百萬人 / 年；另一個常發生的時機是手術後不正常的傷口滲血，若病患合併有部份凝血活酶時間 (aPTT) 延長亦需考慮。

後天性血友病的治療方針有兩大重點，分別是「止血」與「清除第八凝血因子的抗體」。止血的方式以繞道治療或使用凝血酶複合濃縮物為主，來達到控制出血的效果。除此之外，患者也需要合併免疫抑制藥物，例如類固醇或標靶藥莫須隆，來消除抑制第八凝血因子抗體的產生，進而減低再度出血的風險。

後天血友病是一種罕見但致命的疾病，經常發生在老人家身上，且使用免疫抑制劑易引發感染，故死亡率高達 25% 以上；因此，應時刻留意家中長者的身體狀況，若無故出現瘀青或出血情況應，應立即就醫諮詢血液腫瘤科的醫師，才能把握治療時機。



新進醫師



吳仔捷 /Wu, Yu-Chieh
眼科

學歷

國立陽明大學醫學系

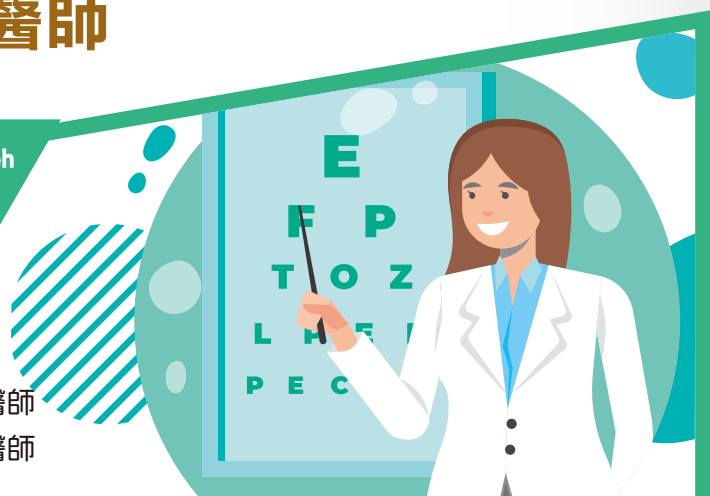
經歷

臺中榮總眼科部主治醫師

臺中榮總眼科部住院醫師

專長

微創白內障手術、飛秒雷射白內障手術、兒童視力保健及近視控制、眼整形手術、睫毛倒插手術、眼瞼下垂手術、溢淚治療、眼窩淚器疾病治療、青光眼、視網膜疾病、角膜疾患、一般眼科疾病



團體衛教

院內課程 歡迎民眾踴躍參加

日期	時間	主題	主講者	地點
3/7(四)	08:40-09:00	您必須知道的..突發性耳聾	張芳榕	福音樓二樓骨科門診候診區
3/8(五)	08:40-09:00	失眠了怎麼辦	林佳穎	平安樓二樓家醫科候診區
3/11(一)	08:40-09:00	一觸即發腸胃炎	林淑華	福音樓二樓內科門診候診區
4/11(四)	08:40-09:00	不可輕忽的口腔癌	劉玟欣	福音樓二樓骨科門診候診區
4/12(五)	08:40-09:00	認識失智症	許聘偉	福音樓一樓神經內科候診區
4/15(一)	08:40-09:00	顫抖的慾望【帕金森氏症】	李佳耘	福音樓二樓內科門診候診區

社區課程 歡迎民眾踴躍參加

日期	時間	主題	主辦單位	主講者	地點
3/2(六)	08:30-10:30	癌症篩檢活動	癌症中心(竹馬)/新竹馬偕兒童醫院		東區衛生所
3/6(三)	09:30-11:30	高血壓/戒菸衛教	長照課/品質管理中心	林煜錚護理師	綠水里里民活動中心
3/8(五)	09:30-11:30	高血脂/戒菸衛教	長照課/品質管理中心	姚文華護理師	台灣基督長老教會公園教會
3/16(六)	08:30-10:30	癌症篩檢活動	癌症中心(竹馬)/新竹馬偕兒童醫院		東區衛生所
3/22(五)	09:30-11:30	高血脂	長照課	姚文華護理師	軍功社區老人關懷據點
4/10(三)	09:30-11:30	退化性關節炎	長照課	林煜錚護理師	綠水里里民活動中心
4/12(五)	09:30-11:30	高血壓	長照課	林煜錚護理師	台灣基督長老教會公園教會
4/19(五)	09:30-11:30	長者健康整合式評估	企劃課/長照課	張雅雯護理師	軍功社區老人關懷據點
4/20(六)	08:30-10:30	癌症篩檢活動	癌症中心(竹馬)/新竹馬偕兒童醫院		東區衛生所

院內學術活動及教育課程

學術活動 地點：福音樓四樓大禮堂(醫事人員踴躍參加)

日期	時間	主題	主講者
3/8(五)	07:30-08:30	◎全院全人醫療討論會	馬偕醫學院醫五實習生
4/12(五)	07:30-08:30	◎全院病理討論會	馬偕紀念醫院 吳保樹醫師

申請台灣醫學會醫師繼續教育積分 實際課程以當日公告為主，詳細內容請洽 醫學教育研究部 黃文慧 電話：03-5166868 #2252

院內教育課程

日期	時間	主題	主講者	地點
3/8(五)	12:30-13:30	手部衛生與咳嗽禮節	輔仁大學附設醫院 感染控制部 王雅芳組長	竹馬 - 4F 大禮堂
4/2(二)	12:30-13:30	開啟綠生活的行動方案	小叮噹主題科學環境教育人員 陳稚婷 講師	竹馬 - 4F 大禮堂

※ 因應疫情做適時的調整，實際課程以當日公告為主。詳細內容請洽人力資源課 林佳妮 電話：03-5166868#2131

科別 Department	樓層 Floor	診間 ROOM	星期一 Monday			星期二 Tuesday			星期三 Wednesday			星期四 Thursday			星期五 Friday			星期六 Saturday	
			上午 AM	下午 PM	夜診 PM	上午 AM	下午 PM	夜診 PM	上午 AM	下午 PM	夜診 PM	上午 AM	下午 PM	夜診 PM	上午 AM	下午 PM	夜診 PM	上午 AM	
內科 Internal Medicine																			
胃腸肝膽內科 (13) Gastroenterology & Hepatology	二樓	一診	王柏川 5965	陳重助 4059	張瀚文 4074	陳青富 5835		王柏川 5965	陳重助 4059			王柏川 5965	陳青富 5835		陳重助 4059	王柏川 5965		陳青富 5835	
		二診			陳青富 5835	李晉賢 5958				黃士育 4174	李晉賢 5958		張瀚文 4074		李晉賢 5958	李晉賢 5958		陳重助 4059	
		二樓超音波室	超音波自約診			超音波自約診			超音波自約診			超音波自約診			超音波自約診			超音波自約診	
註：■ << 肝炎個管師 >> 洽詢分機 6205 王個管師，提供慢性 B 型及 C 型肝炎治療試辦計劃之用藥申請條件與相關衛教諮詢。																			
心臟內科 (14) Cardiology	二樓	三診	吳敘平 6320		原博榮 4011	劉俞旻 5954	吳敘平 6320	劉俞旻 5954	賴堯暉 6385	吳敘平 6320	賴堯暉 6385	劉俞旻 5954			吳敘平 6320	原博榮 4011	楊翔惟 6419	楊翔惟 6419	
		四診	楊翔惟 6419	陳永強 5100		林柏霖 5940 3/12.26 4/9.23 節律器特約	林柏霖 5940	陳永強 5100	林柏霖 5940	劉俞旻 5954		林柏霖 5940	陳永強 5100 3/7.21 4/18	林柏霖 5940	陳永強 5100	黃維健 4036 二診看診			陳永強 5100 3/2.16.30 4/13.27
		六診	原博榮 4011	黃維健 4036		劉銘恩 4073			黃維健 4036	楊翔惟 6419	劉銘恩 4073	原博榮 4011	劉銘恩 4073		劉銘恩 4073				黃維健 4036
過敏免疫風濕科 (19) Rheumatology & Immunology Allergy		十五診	蔡文彬 2070	蔡文彬 2070		蔡文彬 2070							蔡文彬 2070	蔡文彬 2070					
註：■ << 風濕免疫科個管師 >> 洽詢分機 2814 張個管師，提供風濕科使用生物製劑病患病情評估、用藥申請及風險管理計劃追蹤執行。																			
感染科 (26) Infectious Diseases	二樓	五診	張詢 4003 3/4.11.18.25	吳易軒 4085 4/1.8.15.22.29	劉柏澗 2031	曾政尹 3074	吳易軒 4085 4/2.9.16.23.30		劉柏澗 2031 3/20 4/3.17	郭建峯 5968 3/6.13.20.27		劉柏澗 2031	吳易軒 4085 4/11.18.25		劉柏澗 2031		吳易軒 4085 4/19	吳易軒 4085 4/13.27	
銀髮族門診 Geriatrics		十五診	蔡文萍 2102 十一診看診			吳易謙 3075	蔡文萍 2102 十診看診		楊敬譽 4185 十一診看診										
註：■ 「銀髮族門診」限 55 歲以上病患。																			
血液暨腫瘤科 (18) Hematology & Oncology	二樓	十九診	鄭弘毅 4098 含化療門診		許彥寧 2016	許彥寧 2016 含化療門診			鄭弘毅 4098			許彥寧 2016 含化療門診		鄭弘毅 4098	鄭弘毅 4098 含化療門診			許彥寧 2016 3/16.30 4/20	
胸腔內科 (15) Pulmonary medicine		八診	黃呈誼 4078	徐偉樺 4024		徐偉樺 4024		黃呈誼 4078		郭許達 4023		黃呈誼 4078		徐偉樺 4024	黃呈誼 4078				
		九診	周育廷 2074		黃筑筠 2018		謝文郁 4040		謝文郁 4040		周育廷 2074	周育廷 2074	黃筑筠 2018	謝文郁 4040	謝文郁 4040 4/12.26 含睡眠呼吸障礙 醫師特約診	周育廷 2074			謝文郁 4040 3/2.16 4/20 含睡眠呼吸障礙 醫師特約診
註：■ << 氣喘個管師 >> 洽詢分機 2714 陳個管師，針對氣喘收案成人與孩童提供相關知識、日常生活注意事項、吸藥衛教及追蹤管理。<< 肺阻塞個管師 >> 洽詢分機 2711 何個管師，針對肺阻塞 (COPD) 收案病人服藥的遵從性、追蹤管理及疾病照護衛教。																			
內分泌暨代謝科 (12) Endocrinology & Metabolism	二樓	十診	蕭雅純 4038	張蕙芳 3051	張蕙芳 3051 6 點開始門診 十診看診	蕭雅純 4038		黃弘毅 2006	蕭雅純 4038		陳智帆 4082	張蕙芳 3051		張蕙芳 3051				陳智帆 4082	
		十一診		陳智帆 4082		黃弘毅 2006	陳智帆 4082						蕭雅純 4038			黃弘毅 2006		黃弘毅 2006	
	十樓超音波室	超音波自約診			超音波自約診			超音波自約診			超音波自約診			超音波自約診					
註：■ << 糖尿病 >> 衛教師分機 6204、營養師分機 6247、眼底檢查分機 6249，提供糖尿病共同照護網、妊娠及小兒糖尿病照護與連續血糖連續血糖監測 / 胰島素 pump 裝置等諮詢。																			
腎臟內科 (16) Nephrology	二樓	十四診	李宜學 5004	林礪琴 5972	林礪琴 5972	王靖之 4048 十九診看診	李宜學 5004	李宜學 5004 十四診看診	王靖之 4048	陳正誼 5065 (含多囊腎門診)	陳正誼 5065 十四診看診	王靖之 4048	王靖之 4048	林礪琴 5972	陳正誼 5065			張健橋 5825 3/2.16.30 4/13.27	
營養門診 Nutrition Clinic		糖尿病衛教室	營養門診 自行約診		營養門診 自行約診		營養門診 自行約診		營養門診 自行約診		營養門診 自行約診			營養門診 自行約診		營養門診 自行約診			
註：■ << 腎臟病個管師 >> 洽詢分機 3541 陳個管師，提供腎病常見症狀及相關檢驗值介紹、腎病日常生活預防保健、飲食及疾病追蹤等衛教諮詢。註：■ 慢性腎臟病衛教時間，採自行約診，請洽腎臟科門診。■ 「營養門診」經由各科醫師轉介，諮詢時間為週一~週五上午，洽詢分機 6219。																			

新竹馬偕紀念醫院

新竹馬偕紀念醫院

福音樓

科別 Department	樓層 Floor	診間 ROOM	星期一 Monday			星期二 Tuesday			星期三 Wednesday			星期四 Thursday			星期五 Friday			星期六 Saturday
			上午 AM	下午 PM	夜診 PM	上午 AM	下午 PM	夜診 PM	上午 AM	下午 PM	夜診 PM	上午 AM	下午 PM	夜診 PM	上午 AM	下午 PM	夜診 PM	上午 AM
神經內科 (20) Neurology	一樓	二診	吳元禎 4161	林慧琦 4158 (含失智門診)	許彥偉 4114 頭痛特別門診	許彥偉 4114	吳元禎 4161	許彥偉 4114	林慧琦 4158 (含老醫門診)		林慧琦 4158	楊敬譽 4185			許彥偉 4114 失智症特別門診			吳元禎 4161 3/16 4/13
		一診	章育銘 3064	章育銘 3064		楊敬譽 4185					楊敬譽 4185 (含失智門診)		章育銘 3064	章育銘 3064	林慧琦 4158			林慧琦 4158 3/2.30 4/27
腦血管微創治療 特約診 (80)		二診										陳啟仁 2328 (四診看診)						章育銘 3064 3/9
註：■ << 腦中風 - 急性後期照護計劃個案師 >> 洽詢分機 2814 張個管師，提供腦中風病患後續住院復健相關轉承諮詢及住院管理。 整合照護門診 Integrated Care Clinic 整合門診為每週一~週五上午及下午，地點：福音樓 1.2.5 樓；另有週五上午：失智症共同照護門診，神經內科及精神科看診																		

外科 Surgery

一般外科 (50) General Surgery	三樓	五診	張建仁 4394			葉孟青 4381 (含減重手術門診)								張建仁 4394			葉孟青 4381
		二診				陳子堯 2114 (含外傷科門診)			陳子堯 2114 (含外傷科門診)		柯文清 4331						
乳房外科 (57) Breast Surgery	三樓	五診	柯文清 4331 二診看診	張建仁 4394			葉孟青 4381					柯文清 4331	葉孟青 4381			張建仁 4394	
減重暨代謝手術門診 Bariatric and Metabolic Surgery Clinic		二診													王柏鈞 4236 3/1.15.29 4/19		
美容門診 (69) Cosmetic Surgery	十樓	一診			蔡永發 4390 醫師約診		蕭順裕 4352 醫師約診			蔡永發 4390			蕭順裕 4352			蕭順裕 4352 醫師約診	
整形外科 (55) Plastic Surgery	二樓	十六診		蔡永發 4390		蕭順裕 4352			蔡永發 4390			蕭順裕 4352		蔡永發 4390			蕭順裕 4352
骨科 (52) Orthopedics	二樓	十八診	李毅明 4363		鄭智庭 4297	鄭智庭 4297	鄭智庭 4297 醫師約診	葉雅菱 6698	李毅明 4363	劉耀仁 5273		鄭智庭 4297	鄭智庭 4297	李毅明 4363	李毅明 4363		葉雅菱 6698
		十七診	葉雅菱 6698	黃俊傑 2061 (含外傷科門診)		林庭逸 2342	葉雅菱 6698		黃俊傑 2061 (含外傷科門診)	黃俊傑 2061 (含外傷科門診)	劉耀仁 5273	林庭逸 2342	劉耀仁 5273	劉耀仁 5273		林庭逸 2342	林庭逸 2342
泌尿外科 (54) Urology	二樓	一診	李得安 4376	詹勤 4279	林永杰 6628	林永杰 6628	林永杰 6628		李得安 4376 檢查約診	詹勤 4279	林永杰 6628	林永杰 6628 檢查約診		李得安 4376	詹勤 4279	李得安 4376 3/1.29 4/26	詹勤 4279
大腸直腸外科 (56) Colon and Rectal Surgery		一診	呂宜霖 4265			林秉緯 4967	黃曉聖 4262		黃曉聖 4262	林秉緯 4967		呂宜霖 4265		林秉緯 4967		呂宜霖 4265	黃曉聖 4262
胸腔外科 (68) Thoracic Surgery		十三診	陳百靈 4301			陳百靈 4301 3/12 教學門診 14 診看診 (15:00 開始看診)	陳百靈 4301			劉洋帆 4920 含肺癆食道癌	劉洋帆 4920 (含外傷科門診)			劉洋帆 4920 (含外傷科門診)	陳百靈 4301 肺腫瘤特別門診		
神經外科 (53) (脊椎外科) Neurosurgery	一樓	六診	郭岱宗 4348	郭岱宗 4348		徐至貝 4315		黃柏憲 2073	郭岱宗 4348			徐至貝 4315		林子耀 4273	徐至貝 4315	林子耀 4273	徐至貝 4315
		五診	黃柏憲 2073				黃柏憲 2073			林子耀 4273						黃柏憲 2073	林子耀 4273

註：■ 外院乳房攝影篩檢後轉診的朋友，請您於看診當日攜帶外院乳房攝影光碟片及正式報告，至本院 B1 放射科櫃台存取光碟資料後，再到 3F 診間報到候診。如未攜帶外院乳房攝影光碟片及正式報告者，請您備妥相關資料再預約看診。

耳鼻喉科 . 牙科 Ear, Nose, and Throat/Dentistry

耳鼻喉科 (71) ENT	二樓	一診	呂存敏 4652	林冠伶 4612		陳柏年 4622	陳柏年 4622		楊志雍 4641	楊志雍 4641		方宣燁 2129	陳柏年 4622		陳柏年 4622		呂存敏 4652	
		二診	楊志雍 4641		李翊豪 4692	方宣燁 2129	邱暄晉 4609	邱暄晉 4609	林冠伶 4612		林冠伶 4612	林冠伶 4612	邱暄晉 4609	楊志雍 4641	方宣燁 2129	方宣燁 2129		林冠伶 4612
		三診	方宣燁 2129			呂存敏 4652			李翊豪 4692	呂存敏 4652		邱暄晉 4609						
牙科 (72) Dentistry	地下一樓	一診	林嘉容 2076	蘇冠璋 2029		姜潔玲 2658 (限口腔外科)	林上人 4777		蘇冠璋 2029	林佳蕙 2067 ★限矯正自費診 self-payment orthodontic clinic	林佳蕙 2067 ★限矯正自費診 self-payment orthodontic clinic	林上人 4777	林嘉容 2076		湯仁鈞 2001	林佳蕙 2067 ★限矯正自費診 self-payment orthodontic clinic	姜潔玲 2658 (限口腔外科)	林佳蕙 2067 ★限矯正自費診 self-payment orthodontic clinic
		二診							林佳蕙 2067 ★限矯正自費診 self-payment orthodontic clinic	陸弘志 2082 (限顫顫關節障礙)					林佳蕙 2067 ★限矯正自費診 self-payment orthodontic clinic			

註：■ 牙科門診每個診次均有一至三位醫師看診，由一位醫師代表掛名，若要指定看診，請當面告知牙科櫃檯人員。

科別 Department	樓層 Floor	診間 ROOM	星期一 Monday			星期二 Tuesday			星期三 Wednesday			星期四 Thursday			星期五 Friday			星期六 Saturday
			上午 AM	下午 PM	夜診 PM	上午 AM	下午 PM	夜診 PM	上午 AM	下午 PM	夜診 PM	上午 AM	下午 PM	夜診 PM	上午 AM	下午 PM	夜診 PM	上午 AM
家庭醫學科 . 放射腫瘤科 Family Medicine/Radiation Oncology																		
平安樓 家庭醫學科 (75) Family Medicine	二樓	一診	邱愛珍 5782		李育珊 5996	陳信豪 2033	羅佑珍 5760	陳信豪 2033 (含耳針減重)	陳信豪 2033	邱愛珍 5782	羅佑珍 5760 (含耳針減重)	邱愛珍 5782	陳信豪 2033	林倩如 5749 4/11.25	羅佑珍 5760	葉姿麟 5767	邱愛珍 5782	葉姿麟 5767 3/9.30 4/13.27
		二診	陳琦翰 2319 (不提供自費體檢)						郭妍君 2134 (不提供自費體檢)	石宇倫 2330 (不提供自費體檢)			蔡思盈 2316	許競方 2119 (不提供自費體檢)		陳琦翰 2319 (不提供自費體檢)	郭妍君 2134 (不提供自費體檢)	
		四診	許競方 2119 (不提供自費體檢)			郭妍君 2134 (不提供自費體檢)	林倩如 5749 4/2.9.16.23.30		李育珊 5996	葉姿麟 5767	蔡思盈 2316	葉姿麟 5767	李育珊 5996		林倩如 5749 4/12.26	蔡思盈 2316	林啟民 5763 (不提供戒菸及自費體檢)	林世煒 2007 (不提供戒菸及自費體檢)
註：■家庭醫學科林啟民、林世煒醫師不提供戒菸服務及自費體檢；許競方、郭妍君、陳琦翰、石宇倫醫師不提供自費體檢(但出國留學已備妥體檢表格者則不限) ■健保成人健檢不需掛門診，請空腹 8 小時以上，於週一~週六上午(8:30~11:00)至一樓住院中心辦理。請注意若遇當日門診停診，恕無法提供成人健檢服務。第一次看戒菸門診請掛白天門診																		
福音樓 預立醫療照護諮詢門診 (86) 約診分機:6206	二樓	十二診							陳信豪 2033 3/6.20 4/3.17									
		<< 安寧共照師 >> 洽詢分機 2330 蕭護理師，住院中之重症末期病人有安寧療護服務之需求，提供生理、社會、靈性評估的相關照護。																
福音樓 放射腫瘤科 (74) Radiation Oncology	二樓	十二診	陳文科 5728	陳文科 5728		邱世哲 5790			邱世哲 5790			陳文科 5728	邱世哲 5790					
		血友病特別門診 Hemophilia																
平安樓福音樓 血友病特別門診 Hemophilila	二樓	自約診	鄭弘毅 4098 黃鼎煥 4553 許彥寧 2016			鄭弘毅 4098 黃鼎煥 4553 許彥寧 2016			鄭弘毅 4098 黃鼎煥 4553 許彥寧 2016								自約診	
		福音樓 血友病暨 特殊血液病門診	一樓	兒科 二診									黃鼎煥 4553					
註：血友病個案管師 >> 連絡電話 03-5166868 轉 6118 吳個案管師，監測血友病個案治療計劃遵從追蹤及協助安排診療。																		
眼科 . 皮膚科 . 心臟血管外科 . 精神科 . 復健科 Ophthalmology/Dermatology/Cardiovascular Surgery/Psychiatry/Rehabilitation																		
平安樓 眼科 (70) Ophthalmology	二樓	一診	林欣儒 4679	吳安倫 2097	李亞涵 2086	林欣儒 4679	王義翔 2339		李亞涵 2086		王義翔 2339	李亞涵 2086	王義翔 2339	陳錫富 2042	陳錫富 2042	李亞涵 2086		
		二診	黃松盈 3048	蔡佳容 2027		蔡佳容 2027		吳安倫 2097	黃松盈 3048		蔡佳容 2027	蔡佳容 2027	黃松盈 3048		黃松盈 3048		吳仔捷 2352	陳錫富 2042 3/9.23 4/13.27
		三診	蔡裕棋 4660	蔡裕棋 4660		陳錫富 2042	陳錫富 2042		吳安倫 2097	林欣儒 4679		蔡裕棋 4660	蔡裕棋 4660		吳安倫 2097	林欣儒 4679		王義翔 2339 3/2.16.30 4/20
		五診	吳仔捷 2352							吳仔捷 2352					王義翔 2339			
註：■眼科蔡裕棋醫師門診報到時間週一、週四、週六(上午診)13:00 前報到；週一、週四(下午診)17:00 前報到；逾時不候，敬請見諒，週六門診含兒童看診。																		
平安樓 皮膚科 (24) Dermatology	二樓	一診	李幼華 3084			李幼華 3084		謝雅如 4222	謝雅如 4222		吳南霖 4200 乾癬特別門診	謝雅如 4222 含乾癬特別門診		李幼華 3084	李幼華 3084			謝雅如 4222
		二診									謝雅如 4222 6 點開始看診							
平安樓 心臟血管外科 (67) Cardiovascular Surgery	三樓	一診	徐綱宏 4349 3/4 4/1 二診看診						林俊閔 2326	林俊閔 2326				林俊閔 2326 3/8.22 4/12.26			林育輝 4864 3/1.15.29	林育輝 4864 3/2.9.16.23.30
														童懷萱 4902 4/19			童懷萱 4902 4/13.20.27	
平安樓 精神科 (21) Psychiatry	五樓	一診	林恩聖 4133			林怡均 4187		林恩聖 4133	林恩聖 4133			林恩聖 4133				林怡均 4187	林怡均 4187 3/1.8.15.29 4/12.19.26	吳易澄 2000 3/2.16.30 4/13.27
		二診	吳易澄 2000		蘇煦涵 5089 3/11.25 4/8.22	吳易澄 2000			蘇煦涵 5089			吳易澄 2000 3/6.20 4/3.17	蘇煦涵 5089		蘇煦涵 5089 失智症特別門診 及成人			
註：■「未曾於本院精神科就醫之患者」，請於下列時間至精神科門診報到：上午診 11:00 前、下午診 16:00 前、夜診 19:00 前，逾時報到者可能視現場門診狀況另行安排其他時段看診。																		
平安樓 復健科 (73) Rehabilitation	五樓	一診	黃詩陽 2093	李俊瑩 2058			黃詩陽 2093	李俊瑩 2058		李俊瑩 2058	黃詩陽 2093	李俊瑩 2058	黃詩陽 2093	李俊瑩 2058	黃詩陽 2093	陳建鵬 5428		

新竹馬偕紀念醫院

新竹馬偕紀念醫院

科別 Department/ 醫師 DR. Name	共同專長 / 個人專長
內分泌暨代謝科 (12) Endocrinology & Metabolism	《共同專長》糖尿病、甲狀腺疾病、高血脂症等內分泌疾病、腦下垂體病變、腎上腺病變及各種內分泌異常。
4038 蕭雅純 Hsiao, Ya-chun	
3051 張蕙芳 Chang, Hui-Fang	
4082 陳智帆 Chen, Chin-Fan	
2006 黃弘毅 Huang, Hung-Yi	
胃腸肝膽內科 (13) Gastroenterology & Hepatology	《共同專長》一般內科及各種胃腸肝膽胰臟疾病諮詢、診斷及治療。胃食道逆流疾病，消化性潰瘍、胃十二指腸潰瘍出血之治療、食道胃靜脈瘤出血之治療、膽結石、膽管結石、胰臟發炎、腸阻塞、便秘、大腸急躁症、慢性肝病、B、C 肝炎、肝硬化、肝癌追蹤及治療。診斷及治療性食道、胃十二指腸內視鏡 (含窄頻影像系統 Narrow Band Imaging System)、診斷及治療性大腸鏡 (含窄頻影像系統 Narrow Band Imaging System)、診斷及治療性膽胰內視鏡術 (ERCP)、診斷性腹部超音波、腹部超音波指引切片檢查、抽吸、引流術、肝腫瘤治療、各種消化道疾病及腫瘤諮詢、診斷及治療。
5965 王柏川 Wang, Po-Chuan	
4059 陳重助 Chen, Chung-Chu	
4074 張瀚文 Chang, Han-Wen	
5835 陳青富 Chen, Ching-Fu	
5958 李晉賢 Li, Chin-Hsien	
4174 黃士育 Huang, Shin-Yu	
心臟內科 (14) Cardiology	《共同專長》一般內科疾病及心臟病，包括高血壓、心律不整、心臟節律器、心臟衰竭、心臟超音波、心絞痛、冠心病、心臟血管疾病、心導管、血脂肪過高、心臟血管危險因子評估及心臟病諮詢。
4036 黃維健 Wong, Wai-Kin	
4073 劉銘恩 Liu, Ming-En	
4011 原博榮 Yuan, Po-Jung	
5954 劉俞旻 Liu, Yu-Min	
6320 吳敘平 Wu, Hsu-Ping	
5940 林柏霖 Lin, Po-Lin	
6419 楊翔惟 Yang, Hsiang-Wei	
6385 賴堯暉 Lai, Yau-Huei	
5100 陳永強 Chen, Yung-Chiang	
胸腔內科 (15) Pulmonary medicine	《共同專長》一般胸腔及呼吸系統疾病、氣喘、慢性阻塞性肺疾病、肺炎、肺結核、肺腫瘤。
4023 郭許達 Kuo, Hsu-Tah	
4078 黃呈誼 Huang, Chen-Yi	
4024 徐偉樺 Hsu, Wei-Hua	
4040 謝文郁 Hsieh, Wen-Yu	
2018 黃筑筠 Huang, Chu-Yun	
2074 周育廷 Chou, Yu-Ting	
腎臟內科 (16) Nephrology	《共同專長》一般內科疾病及腎臟病，包括泌尿道感染、尿毒症、高血壓、慢性腎臟病、急性腎衰竭、電解質異常。
5065 陳正誼 Chen, Cheng-Yi	
4048 王靖之 Wang, Ching-Chin	
5972 林磯琴 Lin, Hsien-Chin	
5004 李宜學 Lee, I-Hsueh	
5825 張健橋 Chang, Chien, Chiao	
血液暨腫瘤科 (18) Hematology & Oncology	《共同專長》(1) 化學治療與標靶治療：轉移性乳癌、肺癌、大腸直腸癌、頭頸部癌、胃食道癌、泌尿道癌。(2) 賀爾蒙治療：轉移性攝護腺癌、乳癌。(3) 免疫治療：黑色素瘤、肺腺癌。(4) 貧血：缺鐵性貧血、地中海型貧血、溶血性貧血等。(5) 血小板疾病：免疫性血小板低下 (紫斑症)、原發產血小板增多症。(6) 慢性骨髓性白血病、慢性淋巴球性白血病。(7) 其他治療與討論：血友病、淋巴瘤、多發性骨髓瘤、急性白血病。
4098 鄭弘毅 Cheng, Hung-Yi	
2016 許彥寧 Hsu, Yen-Ning	
過敏免疫風濕內科 (19) Rheumatology & Immunology	一般內科性疾、一般性關節炎、高尿酸血症及痛風、類風濕性關節炎、退化性關節炎、僵直性脊椎炎、乾癬性關節炎、硬皮症、皮肌炎、各類過敏性疾。
2070 蔡文彬 Tsai, Wen-Pin	
神經內科 (20) Neurology	《共同專長》一般神經疾病、腦中風、帕金森氏症、癲癇、失智症。
4161 吳元禎 Wu, Yuan-Chen	
4185 楊敬豐 Yang, Ching-Yu	
4114 許彥偉 Hsu, Yen-Wei	
3064 章育銘 Jhang, Yu-Ming	
4158 林慧琦 Lin, Hui-Chi	
腦血管微創治療特別門診	
2328 陳啟仁 Chen, Chi-Jen	
精神科 (21) Psychiatry	《共同專長》一般精神醫學、適應障礙、憂鬱症、焦慮、恐慌症、睡眠障礙。
2000 吳易澄 Wu, Yi-Cheng	
5089 蘇煦涵 SU, Hsu-Han	
4133 林恩聖 Lin, En-Sheng	
4187 林怡均 Lin, Yi-Chun	

科別 Department/ 醫師 DR. Name	共同專長 / 個人專長
皮膚科 (24) Dermatology	《共同專長》一般皮膚科、皮膚炎、感染性皮膚病、自體免疫性皮膚病、發炎性皮膚病(乾癬等)、落髮、色素疾病(白斑等)、皮膚腫瘤、醫學美容。
3084 李幼華 Li, Yu-Hua	含《共同專長》及除斑除毛除皺、電波拉皮、果酸換膚、肉毒桿菌注射、飛梭雷射、脈衝光、灰指甲、白斑、乾癬、毛囊炎、過敏、帶狀皰疹(皮蛇)。
4222 謝雅如 Hsieh, Ya-Ju	含《共同專長》及青春痘全方位治療、曬斑、雀斑、肝斑、雷射除痣、玻尿酸注射(隆鼻、豐唇、豐頰、玻尿酸拉皮、淚溝改善)、肉毒桿菌素注射(除皺、瘦臉、多汗症治療)、毛孔粗大、果酸換膚、美白療程、壓力性皮膚疾病。
4200 吳南霖 Wu, Nan-Lin	含《共同專長》及皮膚醫學美容(雷射、換膚等)、微整型(肉毒桿菌及玻尿酸注射等)、乾癬、異位性皮膚炎。
感染科 (26) Infectious Diseases	《共同專長》健康諮詢、感冒、病毒感染、化膿性皮膚病、腸炎、腎炎、尿道炎、肺炎、敗血症、各種感染症。
3074 曾政尹 Tseng, Cheng-Yin	
2031 劉柏澐 Liu, Po-Huang	
4085 吳易軒 Wu, Yi-Hsuan	
銀髮族門診 Geriatrics	
3075 吳易謙 Wu, Yi-Chien	老年醫學、內科學、長期照護與慢性疾病。
4185 楊敬譽 Yang, Ching-Yu	老人衰弱、失智、腦中風、跌倒、失能、帕金森氏症。
2102 蔡文萍 Tsai, Wen-Ping	一般內科、老人健檢、老年衰老、肌少症、骨質疏鬆症、老年慢性疾病照顧、老年醫學整合照護門診、周全性老年醫學評估、老年多重藥物整合、居家醫療、老年健康促進。
一般外科 (50) 乳房外科 (57) General Surgery/Breast Surgery	《共同專長》胃腸及肝膽胰手術、乳房疾病乳癌檢查治療手術、各種疝氣手術、腹腔鏡手術、甲狀腺等內分泌手術，及體表腫瘤切除手術等。
4381 葉孟青 Yeh, Meng-Ching	含《共同專長》及達文西機器手臂手術、乳癌檢查手術治療、胃癌腹腔鏡手術、肝膽胰手術、甲狀腺及其他各種一般外科手術。
4394 張建仁 Chang, Chien-Jen	含《共同專長》及甲狀腺手術、乳癌檢查手術治療、疝氣及其他各種一般外科手術。
2114 陳子堯 Chen, Tzu-Yao	一般外科手術、腹腔鏡手術、甲狀腺手術。
減重暨代謝手術門診 Bariatric and Metabolic Surgery Clinic	減重代謝手術(含藥物減重)。
4331 柯文清 Ko, Wen-Ching	
4236 王柏鈞 Wang, Wen-Ching	
骨科 (52) Orthopedics	《共同專長》一般骨科、骨折外傷、肢體關節、脊椎疾患、骨質疏鬆、腕及肘隧道症候群、腰背肩頸疼痛、板機指、腫瘤切除。
4363 李毅明 Lee, Ye-Ming	含《共同專長》及關節置換重建手術。
4297 鄭智庭 Cheng, Chih-Ting	含《共同專長》及人工關節置換、脊椎神經壓迫、滑脫、骨折、運動傷害。
6698 葉雅菱 Yhe, Ya-Lin	含《共同專長》及人工關節置換、運動傷害、小兒骨節肌肉傷害、手外科。
2061 黃俊傑 Huang, Chun-Chieh	骨鬆骨折、脊椎氣球成形術、微創減痛關節置換、微創拇指外翻、頸椎退化、小兒骨折、3D 列印輔助截骨矯正、骨質疏鬆症。
5273 劉耀仁 Liu, Yao-Jen	含《共同專長》及人工關節置換、脊椎手術、運動醫學。
2342 林庭逸 Lin, Ting-Yi	含《共同專長》及運動醫學、人工關節置換、微創脊椎手術、截骨矯正、止痛注射、再生療法。
神經外科 (53) Neurosurgery	《共同專長》坐骨神經痛、慢性腰酸背痛、脊椎退化性骨刺、椎間盤疾患、腦外傷、出血性腦中風、脊椎損傷、壓迫性骨折、腦瘤、脊椎腫瘤、腦動脈瘤、雙手麻木(腕隧道及肘隧道症候群)。
4348 郭岱宗 Kuo, Tai-Tsung	含《共同專長》3D 導航脊椎微創手術、骨水泥灌漿術、脊椎動態穩定手術、手汗症、三叉神經痛、半顏面痙攣、頸髓病變顯微手術、慢性肩頸痛及慢性下背痛手術、內視鏡腦下垂體手術。
4315 徐至貝 Hsu, Chih-Pei	含《共同專長》及顯微脊椎手術、腰酸背痛、肩頸酸痛、手腳酸麻痛、頸椎及腰椎退化性骨刺及滑脫、骨質疏鬆、壓迫性骨折。
2073 黃柏憲 Huang, Po-Hsien	含《共同專長》及「脊椎微創手術」、「人工椎間盤置放手術」及各式脊椎手術；內視鏡腦下垂體腫瘤切除等。
4273 林子耀 Lin, Tzu-Yao	坐骨神經痛、腰酸背痛、肩頸酸痛、疼痛治療、脊椎內視鏡手術、脊椎微創手術、顱內出血、水腦症、腦瘤。
泌尿外科 (54) Urology	《共同專長》一般泌尿科、結石、攝護腺疾病、腹腔鏡手術。
4376 李得安 Lee, Te-An	
6628 林永杰 Lin, Yung-Chieh	
4279 詹勤 Chan, Chin	含《共同專長》及達文西機器手臂手術。
整形外科 (55) Plastic Surgery	《共同專長》顏面外傷、肢體外傷、皮膚及軟組織腫瘤、糖尿病足部潰瘍、燒燙傷、手外科、顯微重建手術、顏面骨骨折、一般整形手術。
4390 蔡永發 Tsai, Yung-Fa	含《共同專長》及乳癌術後乳房重建、顏面骨骨折、顯微重建手術。
4352 蕭順裕 Hsiao, Shun-Yu	含《共同專長》及慢性潰瘍傷口、甲溝炎、手外科。
整形美容外科 (69) Cosmetic Surgery	《共同專長》內視鏡拉皮、雙眼皮、眼袋、隆鼻、隆乳手術、抽脂、修疤、狐臭、除皺、除毛、雷射除斑、脈衝光、飛梭雷射、微波拉皮。
4390 蔡永發 Tsai, Yung-Fa	含《共同專長》及臉部整形及削骨手術、內視鏡隆乳、脂肪移植手術。
4352 蕭順裕 Hsiao, Shun-Yu	含《共同專長》及修疤、狐臭手術、點痣、臉部微整形。
大腸直腸外科 (56) Colon & Rectal Surgery	《共同專長》治療各種大腸、直腸、肛門疾病。
4265 呂宜霖 Lu, Yi-Lin	含《共同專長》及達文西機器手臂手術。
4262 黃緯聖 Huang, Wei-Sheng	肛門疾病治療、瘻管與痔瘡手術、大腸鏡檢查及息肉切除手術、大腸直腸癌手術及微創手術。
4967 林秉緯 Lin, Ping-Wei	達文西手術及腹腔鏡微創手術、大腸鏡檢查及息肉切除手術、大腸直腸癌手術及化學治療、肛門疾病治療、痔瘡瘻管手術、克隆氏症及潰瘍性大腸炎治療。

科別 Department/ 醫師 DR. Name	共同專長 / 個人專長
心臟血管外科 (67) Cardiovascular Surgery	《共同專長》成人心臟手術(冠狀動脈繞道、瓣膜置換手術)成人主動脈手術(置換或支架手術)、週邊血管:洗腎動靜脈瘻管建立及血栓清除手術、永久洗腎導管置放、週邊動脈繞道手術、各式週邊動靜脈疾病、週邊血管超音波檢查、超音波指引人工血管置放手術。
4349 徐綱宏 Hsu, Kang-Hong	含《共同專長》先天性心臟病手術、不停跳冠狀動脈繞道手術、微創傷口瓣膜置換及修補手術、主動脈置換及套膜支架手術、葉克膜及急重症醫療、靜脈曲張手術、洗腎瘻管手術。
2326 林俊閔 Lin, Jiunn-Miin	含《共同專長》成人心臟手術、主動脈疾病、周邊動脈阻塞疾病、靜脈栓塞及靜脈曲張、血液透析瘻管通路。
4864 林育輝 Lin Yu-Huei	動靜脈瘻管 / 成人心臟手術 / 胸腹主動脈手術
4902 童懷萱 Tung, Huai-Hsuan	動靜脈瘻管手術 / 成人心臟手術 / 胸腹主動脈手術 / 靜脈曲張
胸腔外科 (68) Thoracic Surgery	《共同專長》胸腔內視鏡手術、胸部外傷處理、胸腔及肺部腫瘤(癌症)手術、氣胸手術、食道疾病治療及診斷、氣切照護、達文西機器手臂手術。
4301 陳百璽 Chen, Pai-His	含《共同專長》早期肺癌篩檢, 低劑量電腦斷層影像判讀及早期肺癌治療建議。胸腔微創手術(肺癌、食道癌、縱膈腔腫瘤): 包含達文西機器手臂手術及單一微小傷口胸腔內視鏡手術。胸部創傷、肋骨骨折固定治療。
4920 劉洋帆 Liu, Yang-Fan	含《共同專長》達文西機器手臂微創手術(包含: 肺癌、食道癌、縱膈腔腫瘤)、單孔內視鏡微創手術(包含: 肺癌、食道癌、縱膈腔腫瘤、氣胸、膿胸、肺膿瘍等各式胸腔手術)、胸部創傷治療、肋骨固定手術、漏斗胸、雞胸微創矯正手術、肺癌、食道癌、與各式胸腔疾病諮詢與治療。
眼科 (70) Ophthalmology	《共同專長》一般眼疾、白內障手術、角膜塑型控制近視。
4660 蔡裕祺 Tsai, Yu-Chi	含《共同專長》及黃斑部手術、視網膜手術、角膜移植、青光眼、視網膜病變。
3048 黃松盈 Huang, Sung-Ying	含《共同專長》及青光眼、視網膜疾病。
2027 蔡佳容 Tsai, Chia-Jung	含《共同專長》及青光眼、眼皮手術、斜視手術、兒童弱視及視力保健、視網膜病變。
2042 陳錫富 Chen, His-Fu	含《共同專長》及視網膜剝離手術、糖尿病視網膜手術、一般眼疾。
4679 林欣儒 Lin, Hsin-Ju	一般眼疾、白內障手術、角膜塑型控制近視。
2097 吳安倫 Wu, An-Lun	含《共同專長》及黃斑部手術、視網膜及玻璃體手術、白內障手術、高度近視視網膜病變、黃斑部病變、視網膜剝離、糖尿病視網膜病變、青光眼、兒童視力保健及近視防治。
2086 李亞涵 Lee, Ya-Han	含《共同專長》及眼整形手術、溢淚治療、小切口白內障手術、兒童近視防治、飛秒雷射近視手術、青光眼、角膜疾病、糖尿病或甲狀腺眼疾。
2339 王義翔 Wang, Yi-Hsiang	一般眼科、微創白內障手術、青光眼、視網膜疾病、角膜塑型控制近視、兒童視力保健。
2352 吳仔捷 Wu, Yu-Chieh	含《共同專長》飛秒雷射白內障手術、兒童視力保健及近視控制、眼整形手術、睫毛倒插手術、眼瞼下垂手術、溢淚治療、眼窩淚器疾病治療、青光眼、視網膜疾病、角膜疾患。
耳鼻喉科 (71) Ear, Nose and Throat	《共同專長》耳鼻喉科疾病、眩暈、助聽器選配、頭頸部腫瘤、打鼾及睡眠呼吸障礙。
4622 陳柏年 Chen, Bo-Nien	含《共同專長》及過敏性鼻炎、鼻竇炎、鼻內視鏡及雷射手術、嗓音。
4641 楊志雍 Yang, Chih-Yung	含《共同專長》及喉科、嗓音、頭頸部腫瘤手術。
4612 林冠伶 Lin, Kuan-Ling	含《共同專長》及小兒耳鼻喉及呼吸道、耳部疾病及聽力障礙、過敏性鼻炎、鼻竇炎、嗓音、吞嚥評估、鼻部手術。
4652 呂存敏 Lu, Tsun-Min	含《共同專長》及鼻過敏及鼻竇炎手術、小兒耳鼻喉疾病、耳科疾病及聽力障礙、耳科手術。
2129 方宣燁 Fang, Hsuan-Yeh	含《共同專長》及兒童耳鼻喉及聽力疾病、耳內鏡手術、人工耳蝸(電子耳)、鼻過敏、鼻竇內視鏡、聲音嘶啞、頭頸腫瘤口腔癌。
4692 李翊豪 Lee, Yi-Hao	含《共同專長》及小兒耳鼻喉科疾病(含鼻竇炎及中耳炎)、小兒睡眠障礙、小兒呼吸道疾病、過敏性鼻炎及慢性鼻竇炎、鼻竇內視鏡微創手術、鼻中膈彎曲鼻道成形手術、聲音沙啞、聲帶病兆、喉部顯微手術、打鼾及睡眠呼吸中止症、一般耳鼻喉科頭頸部疾病。
4609 邱暄晉 Chiu, Hsuen-Chin	小兒鼻竇炎、中耳炎、中耳積水、睡眠呼吸中止症、聽力異常、頭頸部異物與一般耳鼻喉科疾病治療慢性鼻竇炎與鼻中膈彎曲內視鏡顯微手術鼻部過敏與口腔病變雷射手術
牙科 (72) Dentistry	《共同專長》一般牙科。
2029 蘇冠璋 Su, Kuan-Wei	含《共同專長》及牙周病治療、牙周手術。
4777 林上人 Lin, Shan-Jen	含《共同專長》及家庭牙科、牙髓病及根管治療。
2001 湯仁鈞 Tang, Jen-Chun	含《共同專長》及家庭牙科、根管治療。
2067 林佳威 Lin, Chia Wei	兒童及青少年齒顎矯正、成人齒顎矯正、合併正顎手術齒顎矯正。
2082 陸弘志 Lu, Hung-Chih	含《共同專長》及義齒復(牙冠牙橋、活動假牙、全口假牙)、顫顫關節疾病、人工植牙復、美容牙科。
2658 姜潔玲 Chian, Chieh-Ling	含《共同專長》及顏面骨折手術、口腔癌及良性腫瘤手術、復前齒槽手術、阻生齒。
2076 林嘉容 Lin, Chia-Jung	含《共同專長》假牙復、全口重建、前牙美學
復健科 (73) Rehabilitation	《共同專長》一般復健、神經系統復健、肌肉骨骼系統復健。
2058 李俊瑩 Li, Chun-Ying	
5428 陳建鵬 Chen, Jiann-Perng	含《共同專長》及輔具處方、特殊矯正鞋(墊)處方製作。
2093 黃詩陽 Huang, Shih-Yang	含《共同專長》及肌電圖神經傳導檢查、肌肉骨骼系統超音波檢查。
放射腫瘤科 (74) Radiation Oncology	
5790 邱世哲 Chiu, Shin-Che	《共同專長》癌症放射治療、手術後輔助性化學治療、安寧緩和治療、癌症治療諮詢。
5728 陳文科 Chen, Wun-Ke	
家庭醫學科 (75) Family Medicine	
5782 邱愛珍 Chiu, Ai-Chen	共同專長 健康檢查及保健諮詢、疾病篩檢及成人預防接種、各種慢性病診治(高血壓、糖尿病、高血脂症、氣喘、肝炎、痛風、更年期症候群等)。一般內科疾病診治(感冒、腸胃炎、腰酸背痛等)、精神症狀診治(失眠、憂鬱、焦慮等)、旅遊健康諮詢、減重肥胖諮詢、門診戒菸治療(林世烽除外)。初診民眾需進行衛教, 請掛日間門診, 複診民眾全時段皆可。
5767 葉姿麟 Yeh, Tzu-Lin	
5760 羅佑珍 Lor, You-Chen	含《共同專長》及安寧緩和醫療、耳針減重。
2033 陳信豪 Chen, Hsin-Hao	含《共同專長》及糖尿病共同照護、慢性腎臟病照護、皮膚病診治、耳針減重。
5749 林倩如 Lin, Chien-Ju	含《共同專長》及糖尿病共同照護、安寧緩和醫療。
5996 李育珊 Lee, Yu-Shan	含《共同專長》及糖尿病共同照護。
2316 蔡思盈 Tsai, Szu-Ying	含《共同專長》及糖尿病共同照護。
5763 林啟民 Lin, Chi-Min	含《共同專長》及職業病門診(限週五 夜診)。
2007 林世烽 Lin, Ssu-Feng	含《共同專長》及糖尿病共同照護。
血友病特別門診 Hemophililia	
4553 黃鼎煥 Huang, Ting-Huan	血友病、凝血功能障礙

感謝函

Thank You Very Much !

新竹市立馬偕兒童醫院全體醫護人員，請接受我們全家對你們的衷心感謝。願您們好人一生平安！

在我寫這封感謝信時，不禁回憶起母親原本要掛號的醫生滿號，掛號人員詢問母親不適的狀態，就建議她掛婦產科王卜瑾醫生，醫生內診後告知我母親需要進行子宮摘除及相關詳細的手術內容，我立即請王醫生安排手術，從入院、開刀手術、住院及術後王主任助理鄭雅莉護理師及5樓的醫護人員辛苦的照顧，讓母親很快的恢復出院。回診時王醫生又詳細解說子宮切片發現的問題，安排進一步的檢驗及轉由婦癌陳子健主任進行確認檢驗皆無異常，後續定期的追蹤即可，頓時家母及我原先緊張不安的心情轉為一份感激的心情。

還有您對病人的責任感、對工作的一絲不苟，同樣令我們感激和欽佩。在醫病關係如此緊張的當今社會，您以您全心全意的努力和付出，詮釋了醫患關係的真諦！再次感謝王卜瑾主任您高尚的醫德，精湛的醫術，讓母親恢復健康。

病患家屬 屈先生

新竹馬偕紀念醫院

【社會服務醫療基金】捐款徵信

2023年12月01日-2024年01月31日

新竹馬偕紀念醫院 *感謝您的愛心捐款*

本院社會服務醫療基金成立宗旨在於協助本院就醫之貧困病患，捐款方式如下：
現場捐款或至郵局劃撥，郵政劃撥帳號：19733206 戶名：新竹馬偕紀念醫院。

●社服醫療基金：

※二百元：楊○雯 ※五百元：李○霖 ※一千元：王○欣、林○筠、范姜○英、張○雲、黃○榮、黃○足 ※一千二百一十五元：張○華
※二千元：吳○芬、沈○娟、易○葳、易○翰、張○忠、梁○英、葉○維 ※二千五百元：徐○瑛 ※三千元：彭○君 ※六千元：孫○雪
※七千元：許○佳、許○歐 ※一萬元：林○芬、許○佳 ※二萬五千元：洪○美

●照護安置基金：

※二百元：陳○禎 ※五百元：謝○琴 ※一千元：余○蓮、林○培、邱○梅、林○材、胡○昌、陳○嘉、蕭○瑜
※二千元：孔○楨、游○如闈家、林○鉉、黃○娟、石○正 ※三千元：江○晴 ※五千元：陳○珠 ※五千一百元：守衛組
※六千元：蔡○宸、蔡○容、蔡○霖 ※一萬元：許○傑、凱鉦科技有限公司、彭○國 ※二萬元：謝○達 ※二萬五千元：洪○美
※五萬元：溫○堃、楊○娥

●實物捐贈：

※咖啡豆乙批（約值新台幣 10,080 元整）：林○壯 ※咖啡豆乙批、清潔錠一盒（共約值新台幣 10,590 元整）：張○照
※輪椅四台（約值新台幣 16,000 元整）：胡○玉 ※鐵製輪椅十台（含點滴架、噴字費、運費）約值新台幣 38,000 元：張○玲
※乙台 Optoma ZU2100 含 A22 鏡頭（含投影機拆、裝工程）約值新台幣 1,577,854 元：財團法人台亞醫療公益基金會
※二台 Optoma ZU1800 含 A23 鏡頭（含投影機拆、裝工程）約值新台幣 2,064,121 元：財團法人台亞醫療公益基金會
※乙台 Optoma ZU720T（含投影機拆、裝工程）約值新台幣 158,025 元：財團法人台亞醫療公益基金會

●一般捐贈：

※十三萬元：春杏醫療儀器有限公司

●指定捐贈：

※一萬元：許○美珠 ※六萬元：南海工程股份有限公司 ※十萬元：盧○君 ※十萬一千六百元：劉○鴻 ※六十五萬兩千七百元：楊○桂

政令宣導

預立醫療照護諮商
生命有極限，醫療也有極限



本院提供預立醫療照護諮商門診，意願人可與醫療團隊提供者商訂在處於「末期病人」、「不可逆轉之昏迷」、「永久腦部損傷」、「植物人狀態」或「其他經政府公告之重症」之特殊條件下進行醫療醫療照護選擇，進而完成預立醫療決定。

癌症資源中心 提供門診前諮詢

- 目前諮詢門診時間為每月二、四、六週三14:00-17:00。
- 諮詢空間隱匿、獨立。
- 專業諮詢團隊，讓您好安心。（含醫師、社工師、護理師）

諮詢專線：(03) 889595分機8208

預防癌症，從癌症節檢開始



服務窗口：二樓癌症節檢室(電話預約)
服務時間：星期一至五 08:00-17:00
預約專線：03-6119595分機6210

本院癌症節檢服務提供免費諮詢，符合相關條件如下：

項目	服務對象	檢查地點/服務時間
定期健康檢查	50-74歲 (隔一年檢查一次)	● 檢驗時間：08-17:00 ● 指定檢驗室：二樓癌症節檢室 ● 指定檢驗室：一樓檢驗科
婦女乳房攝影	● 45歲以上至69歲之婦女 隔二年檢查一次 ● 40歲以上至44歲且具二種或以上內科癌症之婦女 (隔一年檢查一次，需先經內科醫師同意)	● 檢驗時間：08-17:00 ● 檢驗地點：03-6119595分機6210
腸癌篩檢	● 具腸癌家族史 1. 直系血親(父母、兄弟、姊妹)有腸癌病史者 2. 本人有腸癌家族史者 ● 具腸癌高風險 1. 本人有腸癌家族史者 2. 本人有腸癌家族史者 3. 本人有腸癌家族史者	● 預約時間：請至癌症節檢室預約 ● 08-17:00 ● 預約專線：03-6119595分機6210
婦女子宮頸抹片	30歲以上婦女 (隔一年檢查一次)	● 新竹市立馬偕兒童醫院檢驗科 ● 檢驗時間：08-17:00 ● 預約時間：03-6119595分機6210 ● 檢驗時間：08-17:00 ● 預約時間：03-6119595分機6210

※ 服務專線：院內癌症節檢室諮詢，免掛號、免收費、憑健保卡
新竹馬偕、新竹市立馬偕兒童醫院癌症資源中心

彩色生活就要
無菸無檳



新竹市立馬偕紀念醫院
Nhsu Memorial Children's Hospital



就醫訊息

一、門診急診掛號及部分負擔收費標準

項目	健保		
	門診	急診	
掛號費	週一~週五全日	150	300
	週六及例假日	200	
基本部分負擔 (代健保 署收費)	門診	240	400
	1. 經電子轉診、持轉診單就醫或轉診回診者(備註3)	100	
	2. 門、急診手術後首次回診		
	3. 住院患者出院後 1 個月內首次回診		
	4. 生產出院後 6 週內首次回診		
	牙科	50	
領有身心障礙手冊者(須有相關證明)	50	300	
中低收入(須健保卡註記)	240		
藥品部分負擔	1. 分娩、三歲以下兒童、預防保健服務、偏遠地區(須有相關證明) 2. 重大傷病、職業傷病者、低收入戶、榮民及榮民遺眷之家戶代表(須健保卡註記)	免收	
	一般民眾	10~300(備註1)	
藥品部分負擔	中低收入及領有身心障礙手冊者	0~200(備註1)	
	法定補助免除者(備註2)領取第2次及第3次慢處箋者	免收	

* 復健療程部分負擔：第二次起，每次 50 元。
* 自費項目：本院依全民健康保險醫療費用支付標準收費，健保不給付項目須另計。

備註：
(1) 門診藥品部分負擔 ≤100 元收取 10 元，≥101 元採比率 20% 以定額計收，上限 300 元。(中低收入及領有身心障礙手冊者其門診藥品部分負擔 ≤100 元免收，≥101 元採比率 20% 以定額計收，上限 200 元。)
(2) 法定補助免除者包含：重大傷病、分娩、低收入戶、榮民及榮民遺眷之家戶代表、三歲以下兒童、油症患者、替代役役男、列管結核病人至指定特約醫院就醫等。
(3) 轉診傷病經醫師認定需繼續門診診療，自轉診就醫之日起一個月內四次之回診(1 個月內之定義為轉診就醫日起 30 日內，如最後一日為例假日，則順延一日)。依健保法規定，區域醫院門診部分負擔經轉診為 100 元，未經轉診為 240 元。
(4) 保險對象就醫時，應繳驗健保 IC 卡及其他優待證件，若健保 IC 卡無照片者，需繳驗身分證或戶口名簿。

二、身心障礙鑑定須知

1. 準備「三張 1 吋相片」及「身分證正反面影本」或「戶口名簿」至戶籍地鄉鎮公所，領取身心障礙鑑定表。
2. 掛號至各相關專科門診予醫師鑑定，醫師鑑定完畢，預約 14 天內回院由第二階段專業人員做評估。
3. 第二階段專業人員評估完成後，待鑑定資料輸入系統上傳，醫院鑑定流程即完成。
4. 身心障礙者服務特別窗口電話：社會服務課 5166868*2102。

三、健保成人預防保健服務

- 成人體檢：40~64 歲，每三年一次、65 歲以上，每一年一次，以上兩種體檢時間上午 8:30-11:00，做檢查前一天晚上 12 點過後請開始禁食，包含水。體檢當天請持健保 IC 卡及相關身分證證件至住院中心登記，繳交費用週一~週五 150 元、週六 200 元。
* 諮詢電話：03-6889595#3330、3331、2483
1. 繳費後至平安樓二樓眼科量視力。
 2. 至福音樓一樓檢驗科抽血。
 3. 至平安樓二樓家醫科報到及量身高、體重、血壓。

四、愛滋病免費匿名篩檢諮詢服務計畫

- 本院提供免費愛滋病匿名篩檢，不用掛號、不必空腹、不需提供真實姓名，絕對保護個人隱私並提供專業的諮詢服務，請篩檢民眾放心。為增加便民服務，可採電話、通訊軟體預約，一通電話或訊息，立即幫您預約篩檢。
* 預約電話：週一至週五 08:00-17:00 (03)6889595 轉 2936
* 篩檢條件：1. 有發生危險性行為者、感染性病或是注射藥癮者
2. 伴侶檢視有感染風險者
* 檢驗項目：愛滋檢驗(設有抽血服務)、愛滋病毒快速篩檢)
* 服務時間：週一，週二：13:30-20:30
週三~週五：08:30-12:00、13:30-17:00
週六：09:30-12:00(隔週提供服務)



* 新竹馬偕匿篩 line@ 生活圈：歡迎預約及諮詢

門診須知 本院受理一個月內之預約掛號

壹、掛號方式 (請備妥身份證號碼或病歷號碼)

- 一、語音預約專線：(03)-5166516 請依照語音指示操作，可使用病歷號或身分證掛號、身分證第一位英文字母參照下表輸入。

身分證字母代碼輸入參照表：

A	B	C	D	E	F	G	H	I
01	02	03	04	05	06	07	08	09
J	K	L	M	N	O	P	Q	R
10	11	12	13	14	15	16	17	18
S	T	U	V	W	X	Y	Z	
19	20	21	22	23	24	25	26	

- 二、人工掛號專線：(03)611-8866
- 三、網際網路預約：<http://www.hc.mmh.org.tw>
- 四、行動掛號 APP：搜尋「馬偕行動掛號」
- 五、現場掛號
- 六、自動掛號機(新型自動掛號機提供慢性病連續處方箋第二次或第三次批價作業)

自動掛號機

放置地點：本院福音樓一樓、二樓。

服務項目：

1. 現場掛號
2. 預約掛號
3. 預約取消
4. 預約掛號查詢
5. IC 卡更新查詢
6. 醫師請假查詢
7. 門診進度查詢
8. 住院患者查詢

請多加利用自動掛號機，增加您就醫的便利，謝謝！

貳、掛號時間

- 一、電話語音及網際網路：全日 24 小時(全年無休)
- 二、現場掛號服務時間：
 - @ 星期一至星期五：上午 08:00~11:30 (牙科至 11:00)
 - 下午至 16:30 (牙科至 15:30)
 - 晚上至 20:00 (牙科至 19:30)
 - @ 星期六：上午 08:00~11:30 (牙科至 11:00)
 - 下午、晚上休診
 - @ 星期日、國定假日：休診
- 三、人工電話掛號：08:00~17:00，週六至 12:00，假日休息

<註 1>：初診病人請於當天填妥個人基本資料後，至櫃檯辦理掛號。
<註 2>：為節省您寶貴的時間，複診請多利用電話語音或網路掛號。

參、就診時間

- * 星期一至星期五：
 - 上午：9:00~12:00 (牙科請於 11:30 前報到)
 - 下午：14:00~17:00 (牙科請於 16:30 前報到)
 - 晚上：17:30~20:30 (牙科請於 20:00 前報到)
- * 星期六：
 - 上午：9:00~12:00 (牙科請於 11:30 前報到)
 - 下午、晚上：休診
- * 星期日、國定假日：休診



掛號及看診相關注意事項

- 一、掛號時請使用看診本人的資料掛號，若新生兒初診未報戶口者，請採現場掛號。
- 二、請攜帶健保 IC 卡，身分證，兒童健康手冊，孕婦手冊就診，並於當日批價，否則需自費。
- 三、初診可先以身分證字號預約，就診當天先填妥個人基本資料後，於現場掛號時間截止前，攜帶健保 IC 卡及身分證(或戶口名簿)，至櫃檯辦理掛號手續。
- 四、更新基本資料：持身分證明文件至福音樓一樓批價掛號櫃檯辦理。



門診急診掛號及部分負擔收費標準

掛號費

項目	健保	
	門診	急診
週一 ~ 週五全日	150	300
週六及例假日	200	

基本部分負擔 (代健保署收費)

項目	門診	急診
	區域醫院	區域醫院
1. 門診基本部分負擔	240	400
2. 經電子轉診、持轉診單就醫或轉診回診者 (備註 1)。	100	
3. 門、急診手術後首次回診		
4. 住院患者出院後 1 個月內首次回診		
5. 生產出院後 6 週內首次回診		
6. 牙科	50	
7. 領有身心障礙手冊者 (須有相關證明)	240	300
8. 中低收入 (須健保卡註記)		
1. 分娩、三歲以下兒童、預防保健服務、偏遠地區 (須有相關證明)	免收 (備註 2)	
2. 重大傷病、職業傷病者、低收入戶、榮民及榮民遺眷之家戶代表 (須健保卡註記)		

藥品部分負擔 (備註)

對象	門診	急診
	區域醫院	區域醫院
一般民眾	10~300	10~300
中低收入戶及領有身心障礙手冊者	0~200	0~200
法定補助免除者 (備註) 領取第 2 次及第 3 次慢處箋者	免收 (備註 3)	

* 復健療程部分負擔，第二次起，每次 50 元。* 自費項目：本院依全民健康保險醫療費用支付標準收費，健保不給付項目須另計

備註：

- 轉診傷病經醫師認定需繼續門診診療，自轉診就醫之日起一個月內四次之回診 (1 個月內之定義為轉診就醫日起 30 日內，如最後一日為例假日，則順延一日)。
- 法定補助免除者包含：重大傷病、分娩、低收入戶、榮民及榮民遺眷之家戶代表、三歲以下兒童、油症患者、替代役役男、列管結核病人至指定特約醫院就醫等。
- 藥品部分負擔：
區域醫院：門診藥品部分負擔 ≤ 100 元收取 10 元， > 101 元採比率 20% 以定額計收，上限 300 元 (中低收入戶及領有身心障礙手冊者其門診藥品部分負擔 ≤ 100 元免收， > 101 元採比率 20% 以定額計收，上限 200 元)
- 保險對象就醫時，應繳驗健保 IC 卡及其他優待證件，若健保 IC 卡無照片者，需繳驗身分證或戶口名簿。

門診掛號須知

服務時間	掛號時間	就診時間
週一 ~ 週五	上午 08:00-11:30 (牙科至 11:00) 下午至 16:30 (牙科至 15:30) 晚上至 20:00 (牙科至 19:30)	上午 09:00-12:00 (牙科報到至 11:30) 下午 14:00-17:00 (牙科報到至 16:30) 晚上 17:30 ~ 20:30 (牙科報到至 20:00)
週六	上午 08:00 ~ 11:30 (牙科至 11:00)	上午 08:00 ~ 12:00 (牙科至 11:30)



(iOS)

馬偕行動掛號 APP



(Android)

馬偕行動掛號 APP

請多加利用『馬偕行動掛號』APP：下載後，點選【設定】，預設院區選【新竹兒醫】，即可使用、也可編輯您的家人名單，快速幫您的親友掛號

科別 Department	樓層 Floor	診間 ROOM	星期一 Monday			星期二 Tuesday			星期三 Wednesday			星期四 Thursday			星期五 Friday			星期六 Saturday	
			上午 AM	下午 PM	夜診 PM	上午 AM	下午 PM	夜診 PM	上午 AM	下午 PM	夜診 PM	上午 AM	下午 PM	夜診 PM	上午 AM	下午 PM	夜診 PM	上午 AM	
婦產科 Obstetrics/Gynecology																			
婦產科 (40) Obstetrics/Gynecology	三樓	三十二診	陳子健 4418	謝承恩 4420 (含人工生殖)			洪芳宇 4410				洪芳宇 4410	洪芳宇 4410		黃才銘 2090	洪芳宇 4410	洪芳宇 4410		蔡金翰 4487	
		三十三診		詹家豪 6940		張幸治 4458	張幸治 4458		詹家豪 6940 (婦科癌症)		張幸治 4458	張幸治 4458		張幸治 4458				詹家豪 6940	
		三十六診	翁順隆 4467 (含人工生殖)	陳子健 4418	黃才銘 2090		黃馨瑩 4433			翁順隆 4467 (含人工生殖)		翁順隆 4467 (含人工生殖)	陳子健 4418		翁順隆 4467 (含人工生殖)				陳子健 4418
		三十八診	王卜璿 4444		黃馨瑩 4433	王卜璿 4444		黃才銘 2090	黃馨瑩 4433 (含青少年親善門診)	王卜璿 4444		黃閔照 4409	王卜璿 4444		詹家豪 6940 (婦科腫瘤)	黃才銘 2090	王卜璿 4444	黃才銘 2090	
		三十九診	施川崎 4460		施川崎 4460	謝承恩 4420 (含人工生殖)	施川崎 4460	蔡金翰 4487	施川崎 4460	陳子健 4418	謝承恩 4420 (含人工生殖)		蔡金翰 4487	詹家豪 6940	施川崎 4460	謝承恩 4420 (含人工生殖)			
不孕症試管嬰兒特別門診 Infertility Clinic	五樓	一診	翁順隆 4467			翁順隆 4467			翁順隆 4467			翁順隆 4467			翁順隆 4467			翁順隆 4467	
		二診	謝承恩 4420			謝承恩 4420			謝承恩 4420			謝承恩 4420			謝承恩 4420			謝承恩 4420	
■ 翁順隆院長、謝承恩醫師：不孕症試管嬰兒特別門診；地點：五樓生殖醫學中心；時段：星期一至星期六上午診 08:00-09:00																			
兒童內科 Pediatric Internal Medicine																			
一般兒科 (30) Pediatric	二樓	一診	陳政忠 6134	連啟宏 4976		李松澤 4521 兒童發展聯合 評估門診 3樓 61 診看診			連啟宏 4976	陳政忠 6134		張元豪 4550		連啟宏 4976	陳政忠 6134	連啟宏 4976 (含青少年)		宋聿翔 6190 3/9.23 4/20 陳政偉 6179 3/2.16.30 4/13.27	
		二診			李松澤 4521 (自約診)			柯信如 2112 兒童發展聯合 評估門診 3樓 61 診看診	李明達 4554			劉綠杭 2081 3/14.28 4/18	李松澤 4521		劉綠杭 2081			柯信如 2112 發展評估	
		十九診				李明達 4554	戴裕霖 4549	劉子瑜 4576	葉樹人 4498 11:30 前報到		張元豪 4550		戴裕霖 4549		戴裕霖 4549		戴裕霖 4549 3/8.22 4/12	戴裕霖 4549	
		二十診	雷偉德 6133	林昭旭 3099 (含青少年)		雷偉德 6133	黃鼎煥 4553			林昭旭 3099		林昭旭 3099		黃鼎煥 4553		陳宇萱 4842	林昭旭 3099 (自約診) 3/1.15.29 4/19	林昭旭 3099 (自約診) 3/9.23 4/13.27	
		二十一診	宋聿翔 6190	丁瑋信 4561 (限兒童內分泌)	陳政忠 6134		張元豪 4550		張家穎 4964			雷偉德 6133			李燕晉 4506 (限兒童內分泌)	張元豪 4550	雷偉德 6133		
		二十二診	楊俊仁 4526 09:30 開始看診		李明達 4554	楊俊仁 4526 09:30 開始看診			楊俊仁 4526 09:30 開始看診		陳政偉 6179 18:00 開始看診	楊俊仁 4526 09:30 開始看診		宋聿翔 6190		林千裕 6159			
		二十三診	李宏昌 4501 教學門診 09:30 開始看診 3/4.18 4/1.15	林千裕 6159		張家穎 4964			李松澤 4521 教學門診/發展評估 09:30 開始看診		林千裕 6159	林千裕 6159	張家穎 4964			劉子瑜 4576	張家穎 4964		
		二十五診					柯信如 2112 (自約診)							陳政偉 6179 (自約診)					
■ 青少年門診 12 歲以上 ■ 週三上午，葉樹人醫師門診，11:30 前報到。 ■ 專人預約診：聯合評估門診(12 人/診)、發展評估門診(5 人/診) 兒童發展聯合評估聯絡人：分機：6319 張個管師。																			
兒童胸腔過敏免疫門診 (30) Pediatric Allergy and Immunology	二樓	二十一診				朱斯鴻 4525 09:30 開始看診				朱斯鴻 4525		朱斯鴻 4525						朱斯鴻 4525 09:30 開始看診	
兒童腎臟科 (30) Pediatric Nephrology		二十診											李明達 4554						
兒童心臟科 (30) Pediatric Cardiology		二十二診									劉綠杭 2081								劉綠杭 2081 3/9.23 4/13.27
		二十五診																	陳銘仁 4502 09:30 開始看診 3/2.16 4/20
兒童血液腫瘤科 (30) Pediatric Hematology and Oncology		二十九診	黃鼎煥 4553						黃鼎煥 4553									葉庭吉 4524 (含骨髓移植) 3/16 黃鼎煥 4553 3/2.9.23.30 4/13.27	

新竹市立馬偕兒童醫院

新竹市立馬偕兒童醫院

科別 Department	樓層 Floor	診間 ROOM	星期一 Monday			星期二 Tuesday			星期三 Wednesday			星期四 Thursday			星期五 Friday			星期六 Saturday
			上午 AM	下午 PM	夜診 PM	上午 AM	下午 PM	夜診 PM	上午 AM	下午 PM	夜診 PM	上午 AM	下午 PM	夜診 PM	上午 AM	下午 PM	夜診 PM	上午 AM
健兒門診預防注射 (30) Wellbaby Clinic	二樓	二十六診	劉子瑜 4576	張家穎 4964 15-17 點看診		劉綠杭 2081	連啟宏 4976		雷偉德 6133	李松澤 4521 發展評估		李明達 4554	楊俊仁 4526		朱斯鴻 4525	陳政忠 6134 15-17 點看診		林千裕 6159 3/9.23 4/13.27
		二十七診		陳政偉 6179 15-17 點看診						戴裕霖 4549		柯信如 2112 發展評估				宋聿翔 6190 15-17 點看診		張元豪 4550 3/2.16.30 4/20
		二十八診		卡介苗專診 14-15 點看診												卡介苗專診 14-15 點看診		

註：■ 1. 卡介苗疫苗：時間為星期一、五下午施打，請於 15:00 前至健兒門診報到。2. 其他疫苗：施打時間為星期一至星期六於健兒門診施打。因星期一、五下午為卡介苗疫苗優先施打時間，人數眾多，其他疫苗施打者請耐心等待，不便之處尚請見諒。3. 預防注射門診請攜帶兒童健康手冊、健保卡、戶口名簿影印本（未取名、取名後第一次就醫）
■ 專人預約診：聯合評估門診 (12 人 / 診)、發展評估門診 (5 人 / 診) 兒童發展聯合評估聯絡人：分機：6319 張個管師。

兒童外科 Pediatric Surgery

兒童外科 / 泌尿外科 (51) Pediatric General Sugery/Urology	二樓	六診				杜奕成 4361						杜奕成 4361 (4/11 為教學門診) 其餘日期為正常門診						杜奕成 4361
兒童骨科 (52) Pediatric Orthopedics	二樓	三診				楊鎮宇 5255 09:30 開始看診 3/12.26 4/9.23						黃俊傑 2061						
兒童神經外科 (53) Pediatric Neuro Surgery		六診				鄭凱元 5218 3/5.19 4/2.16.30										梁慕理 4937 腦瘤整合門診 3/8.22 4/12.26		

註：■ 兒童神經外科梁慕理醫師，下午門診請於 16:00 前報到。

兒童耳鼻喉科 . 兒童牙科 Pediatric Ear, Nose, and Throat / Pediatric Dentistry

兒童耳鼻喉科 (71) Pediatric Ear, Nose, and Throat	二樓	八診		李翊豪 4692		呂存敏 4652			李翊豪 4692		陳柏年 4622			邱暄晉 4609					
兒童牙科 (72) Pediatric Dentistry		一診		田世瑜 6758			陳冠倫 4701			陳冠倫 4701						田世瑜 6758			
		二診		塗氣健兒門診			塗氣健兒門診			塗氣健兒門診						塗氣健兒門診			
		三診																	
		四診																	
		五診																	

註：■ 1. 每個診次均有一到兩位兒童牙科醫師看診，若要指定醫師，請當面告知牙科櫃檯人員。2. 牙科健兒門診提供三歲以下兒童塗氣服務，三歲以上 (含三歲) 兒童塗氣請掛兒童牙科專科門診，塗氣請攜帶實實手冊。3. 陳冠倫醫師及田世瑜醫師提供 12 歲以下身心障礙兒童診療服務。

兒童眼科 . 兒童皮膚科 . 兒童神經科 . 兒童復健科 . 兒童心智科 . 兒童發展聯合評估門診
Pediatric Ophthalmology / Pediatric Dermatology / Pediatric Neurology / Pediatric Rehabilitation / Pediatric Psychiatry / Child Developmental Assessment

兒童眼科 (70) Pediatric phthalmology	二樓	十五診		陳錫富 2042		李亞涵 2086		吳仔捷 2352	吳安倫 2097			林欣儒 4679		蔡佳容 2027	蔡裕棋 4660 四月開始看診	黃松盈 3048 3/2.16.30 4/20	
兒童皮膚科 (24) Pediatric Dermatology		十一診														吳仔捷 2352 3/23 4/13.27	黃松盈 3048 3/9.23 4/13.27
兒童神經科 (30) Pediatric Neurology	三樓	十八診							李幼華 3084 (含異位性皮膚炎 特別門診)								
兒童復健科 (73) Pediatric Rehabilitation		六十一診				李松澤 4521 發展評估		柯信如 2112 發展評估									
兒童心智科 (21) Pediatric Psychiatry		六十二診				李俊瑩 2058 發展評估		黃詩陽 2093 發展評估			李俊瑩 2058 發展評估			黃詩陽 2093 發展評估			
兒童發展聯合評估門診 Child Developmental Assessment		六十三診			林恩聖 4133 發展評估 3/5.19 4/2.16 姜學斌 2325 3/12.26 4/23 發展評估			林怡均 4187 發展評估									
						v			v								

註：■ 兒童發展聯合評估聯絡人：分機：6319 張個管師。■ 「未曾於本院精神科就醫之患者」，請於下列時間至精神科門診報到：上午診：11:00 前、下午診 16:00 前、夜診 19:00 前，逾時報到者可能視現場門診狀況另行安排其他時段看診。

科別 Department/ 醫師 DR. Name	共同專長 / 個人專長
兒童心智科 (21) Pediatric Psychiatry	《共同專長》一般精神醫學、適應障礙、憂鬱症、焦慮、恐慌症、睡眠障礙。
4133 林恩聖 Lin, En-Sheng	含《共同專長》及兒童青少年精神醫學、思覺思調症。
4187 林怡均 Lin, Yi-Chun	含《共同專長》及失眠、壓力調適、親子教養和溝通、兒童發展評估、注意力不足 / 過動症、自閉症、自律神經失調、戒菸。
2325 姜學斌 Chiang, Hsueh-Pin	含《共同專長》及兒童青少年身心健康、酒藥癮治療、多元性別身心諮詢、自律神經失調、憂鬱、焦慮、恐慌、思覺失調。
兒童皮膚科 (24) Pediatric Dermatology	《共同專長》一般皮膚科、皮膚炎、感染性皮膚病、自體免疫性皮膚病、發炎性皮膚病(乾癬等)、落髮、色素疾病(白斑等)、皮膚腫瘤、醫學美容。
3084 李幼華 Li, Yu-Hua	含《共同專長》及除斑除毛除皺、電波拉皮、果酸換膚、肉毒桿菌注射、飛梭雷射、脈衝光、灰指甲、白斑、乾癬、毛囊炎、過敏、帶狀皰疹(皮蛇)。
一般兒科 (30) Pediatrics	《共同專長》一般兒科呼吸、腸胃道疾病。
4526 楊俊仁 Yeung, Chun-Yan	含《共同專長》兒童胃腸肝膽學、嬰兒營養學、一般兒科學、腹部超音波、消化道內視鏡。
4501 李宏昌 Lee, Hung-Chang	含《共同專長》小兒肝膽及消化系統疾病、營養問題及生長發育諮詢、腹部超音波及胃鏡檢查。
4502 陳銘仁 Chen, Ming-Ren	含《共同專長》呼吸道疾病、兒童及成人先天性心臟疾病、胎兒先天性心臟疾病諮詢、川崎症、心肌症、兒童高血壓、先天性心臟疾病心導管治療、兒科急重症。
4976 連啟宏 Lien, Chi-Hung	含《共同專長》及小兒肝膽及消化系統疾病、營養問題及生長發育諮詢、腹部超音波及胃鏡檢查、青少年。
4521 李松澤 Li, Sung-Tse	含《共同專長》及小兒神經系統疾病、小兒頭痛、癲癇、發展遲緩、早期療育、肢體無力、超音波檢查。
4525 朱斯鴻 Chu, Szu-Hung	兒童胸腔及過敏疾病(兒童氣喘、過敏性鼻炎、異位性皮膚炎)、兒童風濕免疫疾病。
4554 李明達 Li, Ming-Dar	含《共同專長》及小兒腎臟疾病、小兒腎臟超音波。
3099 林昭旭 Lin, Chao-Hsu	含《共同專長》及預防注射、小兒內分泌(兒童生長發育問題、甲狀腺疾病、糖尿病、腎上腺疾病)、甲狀腺超音波、青少年。
4964 張家穎 Chang, Jia-Ying	含《共同專長》及先天性遺傳及新陳代謝疾病、遺傳諮詢、新生兒篩檢異常。
6159 林千裕 Lin, Chien-Yu	含《共同專長》及一般兒科、小兒發燒、預防針施打、兒童結核病、兒童感染症。
6133 雷偉德 Lei, Wei-Te	含《共同專長》及過敏氣喘、免疫疾病。
6134 陳政忠 Chen, Jeng-Jung	含《共同專長》及小兒肝膽系統疾病、嬰幼兒營養問題、生長發育諮詢、小兒腹部超音波。
6190 宋聿翔 Sung, Yi-Hsiang	含《共同專長》及新生兒復甦急救、早產兒及新生兒疾病、嬰幼兒照護問題、生長發育諮詢、顱部超音波、早產兒長期發展照護、青少年。
4524 葉庭吉 Yeh, Ting-Chi	小兒血液病(貧血、血小板疾病白血球疾病)、小兒癌症、小兒白血病、小兒腫瘤。
4553 黃鼎煥 Huang, Ting-Huan	小兒血液病(貧血、血小板疾病)、兒童癌症。
2081 劉綠杭 Liu, Lu-Hang	含《共同專長》及小兒心臟血管疾病、心雜音、胸痛、心律不整、川崎症、心臟超音波檢查。
6179 陳政偉 Chen, Cheng-Wei	含《共同專長》及一般兒科、新生兒醫學、早產兒急救照護、急重症照護。
4576 劉子瑜 Liu, Tzu-Yu	含《共同專長》及新生兒科、新生兒 / 早產兒急救照護、新生兒 / 早產兒重症加護。
2112 柯信如 Ko, Hsin-Ju	含《共同專長》及新生兒 / 早產兒照護及發展。
4549 戴裕霖 Tai, Yu-Lin	含《共同專長》及一般兒科疾病、小兒發燒、兒童感染症、疫苗諮詢、青少年。
4550 張元豪 Chang, Yuan-Hao	含《共同專長》及兒童肝膽與胃腸消化道疾病、嬰幼兒營養問題、生長諮詢、小兒腹部超音波、青少年。
4506 李燕晉 Lee, Yann-Jinn	含《共同專長》及兒童糖尿病、兒童甲狀腺疾病。
4561 丁瑋信 Ting, Wei-Hsin	含《共同專長》及兒童生長發育(身材矮小、性早熟)、兒童肥胖、第一型糖尿病、甲狀腺疾病、常見兒童內分泌疾病。
4498 葉樹人 Yeh, Shu-Jen	含《共同專長》呼吸道疾病、兒童先天性心臟疾病、成人期先天性心臟疾病、兒童介入性心導管治療、兒童高血壓、兒童姿勢性低血壓、兒童反射性暈厥。
4842 陳宇萱 Chen, Yu-Hsuan	含《共同專長》兒童心臟血管疾病、兒童心臟超音波檢查、兒童急症。
婦產科 (40) Obstetrics / Gynecology	《共同專長》產前檢查及接生、剖腹生產、婦產科腹腔鏡微創手術、一般婦產科手術、月經異常、更年期異常。
4467 翁順隆 Weng, Shun-Long	含《共同專長》及試管嬰兒、人工授精、不孕症檢查及治療、生殖內分泌、達文西微創手術、婦科腫瘤手術(子宮肌瘤、腺肌症、卵巢腫瘤)、子宮腔內視鏡手術。
4409 黃閔照 Huang, Ming-Chao	婦產科腹腔鏡微創手術、一般婦產科手術、月經異常、更年期異常、門診婦科手術、子宮腔鏡手術、單孔腹腔鏡手術、達文西機器手臂手術。
4418 陳子健 Chen, Tze-Chief	含《共同專長》及婦科癌症、達文西電腦機器手臂手術、單孔腹腔鏡手術、婦科腫瘤、一般婦產科。
4444 王卜瑾 Wang, Pu-Tsui	含《共同專長》及婦女尿失禁手術、骨盆脫垂重建手術、陰道手術、急尿頻尿症、女性膀胱功能障礙、婦女尿路動力學檢查、下泌尿道症候群、膀胱鏡檢查剖腹生產。
4458 張幸治 Chang, Shing-Jyh	含《共同專長》及婦科癌症手術及化學治療、子宮腔內視鏡檢查與手術、陰道鏡檢查、婦科腫瘤、精準醫療、「達文西機器手臂」輔助手術。
4410 洪芳宇 Hung, Fang-Yu	含《共同專長》及羊膜穿刺檢查、一般婦科疾病暨手術。
4460 施川崎 Shih, Chuan-Chi	含《共同專長》及婦科腫瘤、婦癌手術、婦癌微創手術、婦癌化學治療、達文西機器手臂手術。
4487 蔡金翰 Tsai, Chin-Han	含《共同專長》及高危險妊娠、高層次超音波、3D 立體超音波檢查。
6940 詹家豪 Chan, Chia-Hao	含《共同專長》及達文西手臂手術、婦科腫瘤、婦癌手術、婦癌化學治療。
4420 謝承恩 Hsieh, Cheng-En	含《共同專長》及不孕症、人工生殖(試管嬰兒)、子宮腔鏡手術(子宮內膜息肉冷刀切除、子宮腔黏黏分離、子宮黏膜下肌瘤冷刀切除、子宮中隔整形)、反覆流產、內分泌失調(多囊性卵巢)、腹腔鏡微創手術、子宮腺肌症手術、輸卵管結紮後重建手術。
4464 陳震宇 Chen, Yu-Chen	含《共同專長》及高危險妊娠、子宮內胎兒療、一般婦產科。
2090 黃才銘 Huang, Shin-Yin	含《共同專長》及產後減重、微創手術(單孔腹腔鏡及腹壁無創自然孔道手術)、子宮腔鏡手術(冷刀手術)、自然排卵助孕、骨盆疼痛及經痛。
4433 黃馨瑩 Huang, Shin-Yin	含《共同專長》及胎兒超音波檢查、自然排卵助孕、子宮肌瘤及卵巢囊腫追蹤治療、子宮內膜異位症及子宮肌腺症、子宮腔鏡手術。

「因為，在祢那裡有生命的源頭；在祢的光中，我們必得見光。」 - 詩篇 36 : 9

科別 Department/ 醫師 DR. Name	共同專長 / 個人專長
兒童一般 / 泌尿外科 (51) Pediatric General Surgery/Urology	
4361 杜奕成 Duh, Yih-Cherng	一般小兒外科手術、新生兒手術、小兒泌尿系統手術、小兒腫瘤手術、小兒腹腔鏡手術、小兒胸腔鏡手術、疝氣、隱睪症、尿道下裂、巨結腸症、氣胸、膿胸、輸尿管膀胱逆流。
兒童骨科 (52) Pediatric Orthopedics	
2061 黃俊傑 Huang, Chun-Chieh	骨鬆骨折、脊椎氣球成形術、微創減痛關節置換、微創拇指外翻、頸椎退化、小兒骨折、3D 列印輔助截骨矯正、骨質疏鬆症。
5255 楊鎮宇 Yang, Chen-Yu	一般骨科、骨折外傷、小兒骨科、肢體矯正手術、骨質疏鬆、人工關節置換手術。
5218 鄭凱元 Cheng, Kai-Yuan	兒童骨科、兒童骨科外傷、兒童肢體畸形矯正。
兒童神經外科 (53) Pediatric Neuro Surgery	
4937 梁慕理 Liang, Muh-Lii	兒童神經外科、兒童腦腫瘤學、兒童癲癇手術、水腦症及腦室內視鏡手術、中樞神經系統顛骨畸形及脊椎裂手術、腦血管重建手術。
兒童眼科 (70) Pediatric Ophthalmology	《共同專長》一般眼疾、白內障手術、角膜塑型控制近視。
4660 蔡裕棋 Tsai, Yu-Chi	含《共同專長》及黃斑部手術、視網膜手術、視網膜病變、角膜移植、青光眼。
3048 黃松盈 Huang, Sung-Ying	含《共同專長》及青光眼、視網膜疾病。
2027 蔡佳容 Tsai, Chia-Jung	含《共同專長》及青光眼、眼皮手術、斜視手術、兒童弱視及視力保健、視網膜病變。
2042 陳錫富 Chen, His-Fu	含《共同專長》及視網膜剝離手術、糖尿病視網膜手術、一般眼疾。
4679 林欣儒 Lin, Hsin-Ju	一般眼疾、白內障手術、角膜塑型控制近視。
2097 吳安倫 Wu, An-Lun	含《共同專長》及黃斑部手術、視網膜及玻璃體手術、白內障手術、高度近視視網膜病變、黃斑部病變、視網膜剝離、糖尿病視網膜病變、青光眼、兒童視力保健及近視防治。
2086 李亞涵 Lee, Ya-Han	含《共同專長》及眼整形手術、溢淚治療、小切口白內障手術、兒童近視防治、飛秒雷射近視手術、青光眼、角膜疾病、糖尿病或甲狀腺眼疾。
2352 吳伊捷 Wu, Yu-Chieh	含《共同專長》飛秒雷射白內障手術、兒童視力保健及近視控制、眼整形手術、睫毛倒插手術、眼瞼下垂手術、溢淚治療、眼窩淚器疾病治療、青光眼、視網膜疾病、角膜疾患。
兒童耳鼻喉科 (71) Pediatric Ear, Nose and Throat	《共同專長》耳鼻喉科疾病、眩暈、助聽器選配、頭頸部腫瘤、打鼾及睡眠呼吸障礙。
4622 陳柏年 Chen, Bo-Nien	含《共同專長》及過敏性鼻炎、鼻竇炎、鼻內視鏡及雷射手術、嗓音。
4652 呂存敏 Lu, Tsun-Min	含《共同專長》及鼻過敏及鼻竇炎手術、小兒耳鼻喉疾病、耳科疾病及聽力障礙、耳科手術。
4692 李翊豪 Lee, Yi-Hao	含《共同專長》及小兒耳鼻喉科疾病(含鼻竇炎及中耳炎)、小兒睡眠障礙、小兒呼吸道疾病、過敏性鼻炎及慢性鼻竇炎、鼻竇內視鏡微創手術、鼻中膈彎曲鼻道成形手術、聲音沙啞、聲帶病兆、喉部顯微手術、打鼾及睡眠呼吸中止症、一般耳鼻喉科頭頸部疾病。
4609 邱暄晉 Chiu, Hsuen-Chin	含《共同專長》小兒鼻竇炎、中耳炎、中耳積水、睡眠呼吸中止症、聽力異常、頭頸部異物與一般耳鼻喉科疾病治療。
兒童牙科 (72) Pediatric Dentistry	《共同專長》一般牙科。
4701 陳冠倫 Chen, Kuan-Lun	兒童牙科(18歲以下)、嬰幼兒塗氟、行為誘導、早期矯正、兒童身心障礙、全身麻醉全口重建。
6758 田世瑜 Tien, Shih-Yu	兒童牙科(18歲以下)、嬰幼兒塗氟、行為誘導、早期矯正治療、兒童身心障礙、全身麻醉全口重建。
兒童復健科 (73) Pediatric Rehabilitation	《共同專長》一般復健、神經系統復健、肌肉骨骼系統復健。
2058 李俊瑩 Li, Chun-Ying	《共同專長》一般復健、神經系統復健、肌肉骨骼系統復健。
2093 黃詩陽 Huang, Shih-Yang	含《共同專長》及肌電圖神經傳導檢查、肌肉骨骼系統超音波檢查。

賀！新竹市立馬偕兒童醫院通過衛生福利部國民健康署《母嬰親善院所》認證

我們會持續為提供更優質的母嬰親善環境努力，讓媽咪們進到醫院不論是產檢、生產、產後復原還是嬰兒哺餵，都能隨時得到需要的幫助和資源，並享有不受干擾且舒適的哺乳環境！



【社會服務醫療基金】捐款徵信

2023年12月01日 - 2024年01月31日

新竹市立馬偕兒童醫院 * 感謝您的愛心捐款 *



本院社會服務醫療基金成立宗旨在於協助本院就醫之貧困病患，捐款方式如下：現場捐款或至郵局劃撥，郵政劃撥帳號：50462250 戶名：新竹市立馬偕兒童醫院。

- 社服醫療基金：※ 一百元：有志者 ※ 一千元：育德媽祖、孔○俊、孔○傑 ※ 三千元：劉○環
※ 一萬三元：新竹市安安光公益協會 ※ 五萬元：陳○文、黃○祥、李○燕 ※ 八萬元：心築愛樂合唱團
- 一般捐贈：※ 九萬元：馬雅資訊股份有限公司
- 指定捐贈：※ 十萬元：聚樸建設股份有限公司

雙親教室

地點：兒童醫院三樓婦產科衛教區

日期	時間	主題	講師
3/19(二)	15:30-16:00	懷孕中後期常見問題	黃才銘醫生
4/25(四)	15:30-16:00	孕期營養	李國靖營養師

媽媽知多少

衛教課程

兒童醫院三樓婦產科門診候診區

日期	時間	主題	主講者
4/18(四)	9:10-9:30	哺餵期的營養重要性	李國靖營養師
	9:30-9:45	如何讓寶寶滿足、媽媽快樂 - 哺餵母乳輕鬆學	陳靖潼門診護理師
	9:45~10:00	孕哺期用藥安全	郭小懷藥師
	10:00-10:20	兒科醫師	
4/19(五)	9:10-9:30	哺餵期的營養重要性	李國靖營養師
	9:30-9:45	母乳哺餵好處及技巧	張語雯嬰兒室護理師
	9:45~10:00	孕哺期用藥安全	郭小懷藥師
	10:00-10:20	兒科醫師	

新竹馬偕紀念醫院

- ◆ 總機：03-5166868 03-6889595 ◆ 地址：30071 新竹市東區光復路二段 690 號
- ◆ 人工掛號：03-6118866(週一~週五 08:00-17:00 週六 08:00-12:00) ◆ 語音預約專線：03-5166516
- ◆ 健康(含戒菸)諮詢：03-5745098 週一~週五 上午 09:00-12:00 下午 14:00-17:00
- ◆ 電子郵件：Hcservice@mmh.org.tw ◆ 醫病關係處理專線(投訴、建議、鼓勵)：03-5166868 轉 2120、2150
- ◆ Telephone: 03-5166868 03-6889595 ◆ Address: No. 690, Sec. 2, Guangfu Rd., East Dist., Hsinchu City 30071
- ◆ Operator: 03-6118866 (MON~FRI: 08:00~17:00, SAT: 08:00~12:00)
- ◆ For a Consultation call: 03-5745098(MON~FRI: 09:00~12:00, 14:00~17:00) ◆ Comments: 03-5166868 ext 2120、2125

新竹市立馬偕兒童醫院

- ◆ 總機：03-5719999 ◆ 地址：30070 新竹市東區建功二路 28 號
- ◆ 人工掛號：03-5729595(週一~週五 08:00-17:00 週六 08:00-12:00)
- ◆ 健康(含戒菸)諮詢：03-5745098 週一~週五 上午 09:00-12:00 下午 14:00-17:00
- ◆ 醫病關係處理專線(投訴、建議、鼓勵)：03-5719999 轉 2120
- ◆ Telephone: 03-5719999 ◆ Address: No. 28, Jiangong 2nd Rd., East Dist., Hsinchu City 30070
- ◆ Operator: 03-5729595 (MON~FRI: 08:00~17:00, SAT: 08:00~12:00) ◆ Comments: 03-5719999 ext 2120
- ◆ For a Consultation call: 03-5745098(MON~FRI: 09:00~12:00, 14:00~17:00)